



**FERSAGROUP**

**Going**

Investment

# Informe del Estado de Información No Financiera

## Año 2022

Alcance

INFORMACIÓN NO FINANCIERA CONFORME A LA LEY 11/2018

CONTENIDOS

<b>CONTENIDOS</b> _____	<b>2</b>	Salud y Seguridad	51
<b>ACERCA DEL INFORME</b> _____	<b>3</b>	Relaciones sociales	54
<b>CONTEXTO DE LA ORGANIZACIÓN</b> _____	<b>3</b>	Formación	55
Modelo de Negocio	4	Accesibilidad	56
Política	10	Igualdad	56
ESTRATEGIA y Resultados de las políticas	11	<b>INFORMACIÓN SOBRE EL RESPETO DE LOS DERECHOS HUMANOS</b> _____	<b>60</b>
Riesgos	18	Enfoque de gestión	60
Indicadores clave de resultados no financieros	20	Gestión de Derechos Humanos	60
<b>INFORMACIÓN CUESTIONES MEDIOAMBIENTALES</b> _____	<b>21</b>	<b>INFORMACIÓN RELATIVA A LA LUCHA CONTRA LA CORRUPCIÓN Y EL SOBORNO</b> _____	<b>62</b>
Enfoque de gestión ambiental	21	Enfoque de gestión	62
Contaminación	22	Gestión de la lucha contra la Corrupción y el Soborno	62
Economía circular, prevención y gestión de residuos	24	<b>INFORMACIÓN SOBRE SOCIEDAD</b> _____	<b>63</b>
Uso sostenible de los recursos	29	Enfoque de gestión	63
Cambio climático	33	Compromisos de la empresa con el desarrollo sostenible	63
Protección de la biodiversidad	35	Subcontratación y proveedores	65
<b>INFORMACIÓN SOBRE CUESTIONES SOCIALES Y RELATIVAS AL PERSONAL</b> _____	<b>36</b>	Consumidores	68
Enfoque de gestión	36		
Empleo	37		
Organización del trabajo	49		



## ACERCA DEL INFORME

El presente Informe de Estados de Información no Financiera (EINF) se realiza por FERSA GROUP y GOING INVESTMENT S.A., siendo GOING INVESTMENT S.A. accionista mayoritario de FERSA GROUP, y FERSA GROUP representa el 93,6% del activo y el 99% de la cifra de ventas GOING INVESTMENT S.A.

El alcance y cobertura de la información incluida en este informe comprende, de forma consolidada, toda la información y datos de las empresas que componen FERSA GROUP en todo el mundo, dentro del mismo perímetro que la información financiera de las Cuentas Anuales.

Incluye la información de la gestión responsable del negocio en el ámbito económico, ambiental, social y relativa al personal, de derechos humanos, lucha contra la corrupción, y sociedad, referente al ejercicio comprendido entre el 1 de enero y el 31 de diciembre de 2022.

Por este motivo y en cumplimiento de la Ley 11/2018, de 28 de diciembre, por la que se modifica el Código de Comercio, el texto refundido de la Ley de Sociedades de Capital aprobado por el Real Decreto Legislativo 1/2010, de 2 de julio, y la Ley 22/2015, de 20 de julio, de Auditoría de Cuentas, en materia de información no financiera y diversidad, FERSA GROUP y GOING INVESTMENT S.A. han elaborado el presente Estado de Información no Financiera Consolidado (en adelante, el EINF).

Para la divulgación de dicha información, FERSA GROUP ha tomado como referencia, en la mayor parte de sus indicadores, el marco para la elaboración de memorias de sostenibilidad *Global Reporting Initiative (GRI)* en su versión *GRI Standards*.

## CONTEXTO DE LA ORGANIZACIÓN

FERSA GROUP nace en 2016 con la unión de dos fabricantes europeos de rodamientos que acumulan más de 50 años de historia: Fersa Bearings, en España, y NKE Bearings, en Austria. Recientemente, se ha incorporado la marca A&S Automotive Solutions para aplicaciones de vehículo ligero. En el año 2022 se incorpora PFI GROUP al grupo con soluciones de rodamientos de altas prestaciones para motores eléctricos, y aplicaciones de turismos, SUV's y coches eléctricos. Todas las marcas operan actualmente de manera global en el diseño, producción y distribución de rodamientos de alta calidad, enfocados a la automoción y el sector.

Su estrategia fundamentada en inversiones sostenibles en innovación y eficiencia, unido al esfuerzo de las personas y los equipos conformados, ha puesto de manifiesto que actualmente FERSA GROUP dispone de homologaciones de los principales fabricantes de equipo original, OEM, MRO y Tier-1 de los mercados más importantes de los sectores automotriz e industrial.

El rigor, la calidad y la modernización de los procesos productivos, así como la inversión constante en I+D+i, son algunas de las principales características de FERSA GROUP, que aportan razones a los grupos de interés y principalmente a los clientes para ser considerados como un fabricante de primer nivel que ofrece al mercado soluciones patentadas avanzadas.

Actualmente, las distintas delegaciones del grupo se encuentran inmersas en un profundo proceso de digitalización. Uno de sus principales objetivos es la trazabilidad total en la producción. Para lograrlo, se fundamenta en las tecnologías propias de la industria 4.0 y de la fabricación inteligente.

Por otro lado, GOING INVESTMENT, constituida en 1998, invierte en compañías privadas con el objetivo de obtener, a corto y medio plazo, resultados de inversión y rentabilidades por encima de mercado, y cuyo objetivo es maximizar el valor de las compañías en las que invierten a través del desarrollo de su equipo humano y la consecución de nuevos objetivos empresariales.

MODELO DE NEGOCIO

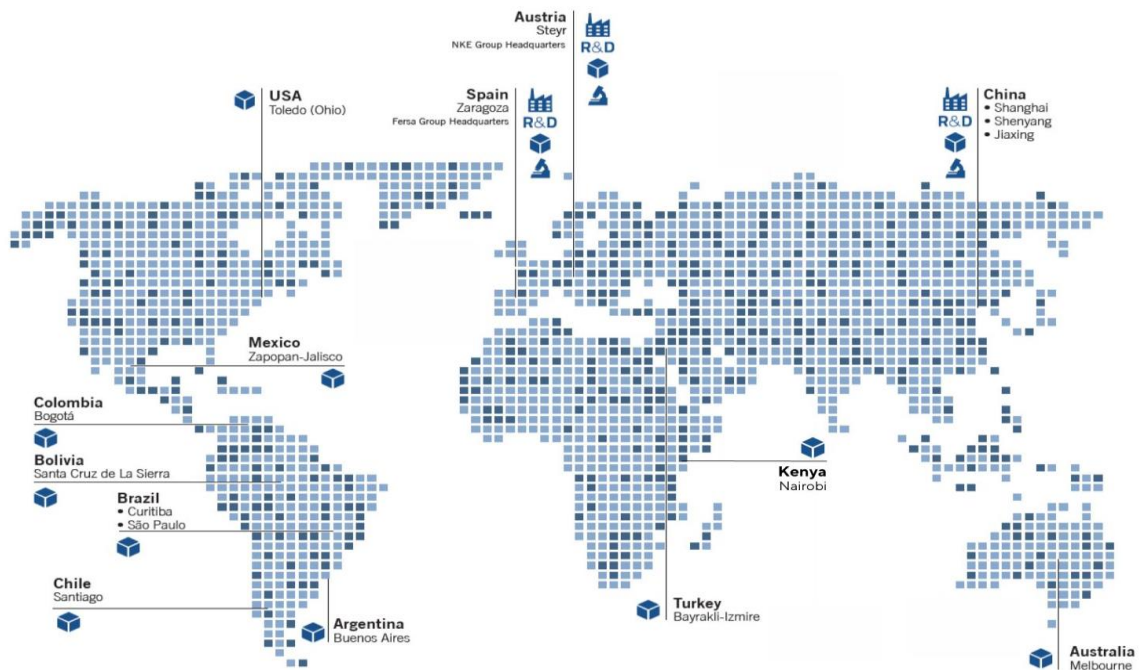
Fersa Group, es una multinacional española con sede en Zaragoza, especialista en el diseño, fabricación y distribución de soluciones de movilidad, rodamientos de altas prestaciones y componentes electromecánicos para los sectores OEM & T1 y Aftermarket de aplicaciones de automoción, industrial y energía. La empresa está presente en los cinco continentes, y cuenta con una estructura global que incluye seis centros de producción vanguardistas, diecinueve centros de distribución en 16 países y cuatro centros de I+D, dos en Europa y dos en Asia. Dispone de una plantilla global de más de 850 colaboradores y una extensa red de distribución global para dar servicio a clientes en más de 100 países.

Las marcas comerciales de FERSA GROUP son: Fersa Bearings, NKE, A&S y PFI.



LA ORGANIZACIÓN

Las empresas que componen FERSA GROUP en 2022, objeto de este informe son:



<b>A&amp;S FERSA BEARINGS EUROPE, S.L.</b>	C/ Bari nº18 Polígono PLAZA, Zaragoza (España)
<b>FERSA BEARINGS, S.A.</b>	C/ Bari nº18 Polígono PLAZA, Zaragoza (España)
<b>FERSA INNOVA, S.L.</b>	C/ Bari nº18 Polígono PLAZA, Zaragoza (España)
<b>A&amp;S FERSA BEARINGS BRASIL COMÉRCIO DE ROLAMENTOS, LTDA.</b>	Rua José Versolato, nº 111, bloco B - 11º andar Cj. 1102 - Sala 5, Centro, Cidade de São Bernardo do Campo, CEP 09750-730/ São Paulo (Brasil)
<b>A&amp;S FERSA BEARINGS BRASIL COMÉRCIO DE ROLAMENTOS, LTDA.</b>	Avenida Maringá, nº 2546, Sala 06, Emiliano Pernetá, Município de Pinhais, CEP 83.325-360/ Paraná (Brasil)
<b>FERSA-NKE BEARINGS NORTH AMERICA, INC.</b>	6711 Monroe St. BLVD IV, STE C, Sylvania, Ohio, EE.UU.
<b>FERSA JLC AUTOPARTS (Jiaxing) CO., LTD.</b>	811, Hongye Road. Xiuzhou Industrial Park, Jiaxing City, Zhejiang Province. (China)
<b>FERSA BEARINGS (Jiaxing) CO., LTD.</b>	706, Hongye Road. Xiuzhou Industrial Park, Jiaxing City, Zhejiang Province. (China)
<b>FERSA INDUSTRIES ASIA PACIFIC CO., LTD.</b>	9/F., Henan Building, 19 Luard Road, Wanchai, Hong Kong (China)
<b>NKE AUSTRIA GMBH</b>	Im Stadtgut C4, 4407 Steyr-Gleink (Austria)
<b>NKE SHANGHAI BEARINGS SALES CO., LTD.</b>	Building C NO:88 Huanhu West Second Road Nanhui New Town Pudong District, Shanghai. (China)
<b>NKE (SHENYANG) PRECISION BEARINGS MANUFACTURING CO., LTD.</b>	No.91, 25 Road, Economic and Technological Development Zone, Shenyang City, Liaoning Province (China)
<b>PERFECT FIT INDUSTRIES INC</b>	Av. Salvador María Del Carril 2799, Planta Baja, Ciudad Autónoma de Buenos Aires (Argentina)
<b>PERFECT FIT INDUSTRIES PTY. LTD</b>	127 Pasley Street, FOOTSCRAY, VIC, 3011 (Australia)
<b>PFI GROUP INC. SUCURSAL COLOMBIA</b>	CR 20 # 70 - 05, Bogotá (Colombia)
<b>RODAMIENTOS PFI BOLIVIA S.A</b>	Avenida Alemana 8avo Anillo, Call sin nombre, Villa Santa Cruz, Santa Cruz de la Sierra (Bolivia)
<b>PFI DE MÉXICO, S.A. DE C.V</b>	AV. Industrial del Agave 136 , Col. Parque industrial Belenes Norte, Zapopan, Jalisco, C.P. 45145 (México)
<b>PERFECT FIT INDUSTRIES CHILE SPA</b>	AV/ Lira,1014 Y Porvenir 380, Santiago de Chile (Chile)
<b>PERFECT FIT INDUSTRIES OTOMOTIV SAN. TIC. LTD</b>	Sti.Adalet Mahallesi, Manas Blv. No:47 B/2809 Bayrakli Izmir (Turquía)
<b>PERFECT FIT INDUSTRIES (CHINA) CO., LTD</b>	Room #406, 4th Floor YinQiao Building, No #58 JinXin Road, PuDong New District, Shanghai, Post code: 201206, China
<b>NINGBO PFI</b>	Area B Standard Workshop, No.6 Cixi Export Processing Zone, Zhejiang Province (China)
<b>PFI GROUP INC</b>	4300 Biscayne Blvd, Suite 203, Miami, FL 33137 (EE.UU.)
<b>PFI INDUSTRIA E COMERCIO DE PEÇAS LTDA</b>	Estado do Paraná, Cidade de São José dos Pinhais, na Rua Rocha Pombo, n.º 2.561, Bloco 5B, Setor QB1, Bairro São Cristovão (Brasil)
<b>PFI BEARINGS KENYA LIMITED</b>	Johari Avenue, Nyayo House, 00501 Nairobi (Kenia)



## PRODUCTO

FERSA GROUP diseña, fabrica y distribuye soluciones de movilidad, rodamientos de altas prestaciones y componentes electromecánicos para los sectores OEM & T1 y Aftermarket de aplicaciones de automoción, industrial y energía. La gama de productos incluye rodamientos híbridos y especiales para turbinas de viento, rodamientos inteligentes y unidades de buje sensorizados, actuadores de embrague y bujes de rueda de vehículos comerciales, rodamientos de rodillos cónicos, rodamientos de agujas, de rodillos cilíndricos, y rodamientos de bolas.

La gama de producto se encuentra en constante desarrollo gracias a la flexibilidad de un equipo técnico, capaz de satisfacer los requerimientos más exigentes, adaptado a las necesidades de los clientes y aportando un valor diferencial en su relación con la marca. Otro de los valores diferenciales, es la apuesta de FERSA GROUP por la innovación del producto, poniendo a disposición de los clientes más de 200 nuevas referencias cada año y apostando por una gama adaptada al futuro del sector, atendiendo a nuevas realidades como la conectividad, la eficiencia o el vehículo eléctrico.

**FERSA BEARINGS** centra su actividad en la innovación y la producción de actuadores de embrague, soluciones sensorizadas y rodamientos de alta calidad para los sectores globales de la automoción, especialmente en soluciones para vehículo industrial y movilidad inteligente..

**NKE BEARINGS** diseña y produce rodamientos de alta precisión para los sectores de energía, ferrocarril, e industrial, enfocado, en especial, a soluciones para turbinas de viento, transmisiones mecánicas, motores eléctricos, bombas hidráulicas y compresores y aplicaciones agrícolas.

**A&S Automotive Solutions** está especializada en el desarrollo de soluciones de rodamientos para complementos de agricultura y aplicaciones de automoción, a través de un producto de alta calidad y capacidad rápida de desarrollo de producto adaptados a las necesidades de los clientes. Actualmente cuenta con soluciones adaptadas para 125 marcas y más de 3000 modelos de vehículos.



Rodamientos de agujas

F-Box

**PFI Bearings** es está especializada en soluciones de rueda para turismo, SUVs y coches eléctricos y cuenta con una gama muy completa de rodamientos de bolas de altas prestaciones para aplicaciones de sistema de arranques y motores eléctricos. Con una estrategia de distribución local, PFI ofrece un excelente nivel de servicio y soporte técnico que abarca 10 países de Latinoamérica, Europa, Asia y el pacífico.



Unidades de buje para vehículo industrial

Kits de rueda para turismo

La organización dispone de una amplia gama de artículos y servicios complementarios al rodamiento que garantizan una maximización de su esperanza de vida útil.

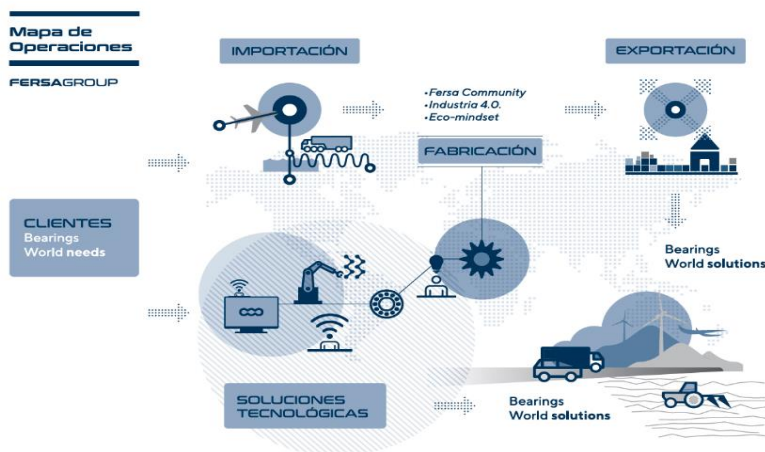
Atendiendo a los motores de mercado, retos tecnológicos y las tendencias sociales, FERSA GROUP desarrolla y fortalece continuamente la gama de producto con factores innovadores, estableciendo el modelo Gestión de la Innovación que se materializa, finalmente, en un **Plan de Desarrollo Tecnológico**.



Para llevar a cabo el Plan de Desarrollo Tecnológico, la gestión de alianzas y la colaboración en programas regionales, nacionales y europeos, con las universidades, los centros tecnológicos y las empresas locales, aportan un valor diferencial, estableciendo a su vez, una red de innovación abierta con el ecosistema FERSA GROUP..

**PROCESOS**

FERSA GROUP realiza su actividad por procesos, en cada una de sus plantas atendiendo a su propuesta de valor. Para dar soporte a la actividad productiva, el Mapa de Operaciones refleja la cadena de valor en la que se destacan 5 grandes bloques de aporte de valor.



- **Análisis de las necesidades de clientes**, analizando en conjunto la solución para la obtención de un producto o un servicio que cubra el amplio espectro de necesidades.
- **La red de proveedores**. Una materia prima de calidad y con altos estándares, permite reducir riesgos en la fabricación de soluciones de rodamientos, y cumplir con las expectativas de los clientes, para ello es clave el trabajo colaborativo para crecer de forma conjunta y asegurando el cumplimiento de unos principios humanos, laborales y medioambientales.
- **El proceso productivo**. El desarrollo de la tecnología, basadas en los paradigmas de la Industria 4.0, nos permite optimizar nuestros procesos productivos, para poder fabricar con unos estándares muy exigentes, que aseguran la calidad del producto, además de conseguir la reducción de residuos y productos no conformes a la largo de todo el proceso, dentro de un entorno sostenible..
- **La entrega de soluciones de rodamientos**. La localización de todas las sedes, almacenes y oficinas comerciales de FERSA GROUP permite asegurar una red de distribución que asegura el cumplimiento en los plazos de entrega, a la vez de estar cerca de los clientes.
- **Mejora continua**. Los retos tecnológicos y las nuevas necesidades del mercado, hace que cada una de las soluciones aportadas, nunca sea la última versión, ya que existe un proceso de revisión y mejora continua, tanto de los productos como de los procesos, para poder ofrecer la mejor versión del momento.

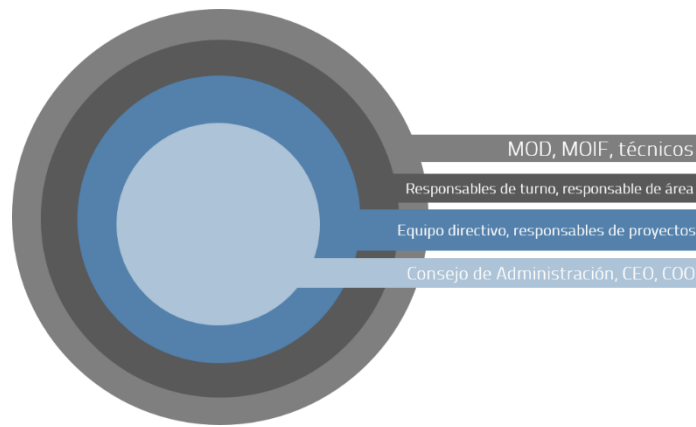
**CERTIFICACIONES**

FERSA GROUP tiene implantadas normas de gestión, que ponen de manifiesto la metodología y sistematización de la actividad del grupo, que se despliega en cada una de las organizaciones que lo componen, partiendo siempre de una estrategia y control de gestión general.

QUARTERS		ISO 9001	ISO 14001	ISO 45001	ISO IATF
A&S FERSA BEARINGS EUROPE, S.L.	FERSA ZARAGOZA				
FERSA BEARINGS, S.A. (UNIPERSONAL)	FERSA ZARAGOZA				
FERSA INNOVA, S.L.	FERSA ZARAGOZA				
A&S FERSA BEARINGS BRASIL (SAO PAULO) COMÉRCIO DE ROLAMENTOS, LTDA.	FERSA BRASIL				
FERSA NKE BEARINGS NORTH AMERICA, INC.	FERSA USA				
FERSA JLC AUTOPARTS (JIAXING) CO., LTD.	FERSA CHINA				
FERSA BEARINGS (JIAXING) CO., LTD.	FERSA CHINA				
FERSA INDUSTRIES ASIA PACIFIC CO., LTD.	FERSA CHINA				
NKE AUSTRIA GMBH	NKE AUSTRIA				
NKE SHANGHAI BEARINGS SALES CO., LTD.	NKE CHINA				
NKE (SHENYANG) PRECISION BEARINGS MANUFACTURING CO., LTD.	NKE CHINA				
A&S FERSA BEARINGS BRASIL (CURITIBA) COMÉRCIO DE ROLAMENTOS, LTDA.	FERSA BRASIL				

**GOBIERNO Y TRANSPARENCIA**

En FERSA GROUP el **organigrama** presenta una base lo menos jerarquizada posible, de esta forma, cada persona en la compañía está dotada de la responsabilidad suficiente como para formar parte activa en la toma de decisiones. Desde el punto de vista productivo, el gobierno de la entidad se realiza a nivel de planta, y a través de una cúpula directiva de Grupo, atendiendo al siguiente organigrama:



El Consejo de Administración de FERSA GROUP vela por el correcto funcionamiento de la organización, el cumplimiento estricto de las obligaciones legales y compromisos sociales y la defensa de los intereses de todos los stakeholders. Realiza un seguimiento mensual de la evolución de los estados financieros y establece líneas de acción para la consecución de los objetivos.

Para los ámbitos de transparencia, anticorrupción y gestión de los comportamientos y conductas de todas las personas que componen FERSA GROUP, está vigente el **Código ético y buenas prácticas** que fue aprobado en la reunión del Consejo de Administración de la Sociedad celebrada el 22 de octubre de 2021 .

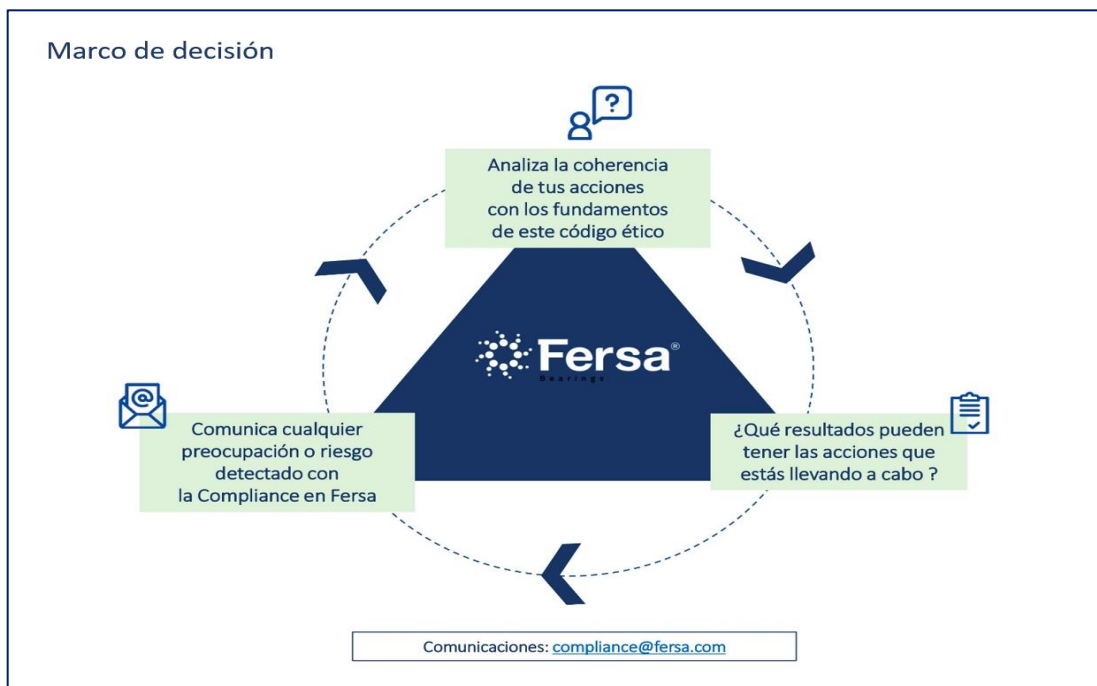


El contenido se fundamenta en los siguientes capítulos:

- 01 | Valores del Grupo Fersa
- 02 | Principios de actuación
- 03 | El cumplimiento normativo
- 04 | La integridad: valor fundamental
- 05 | Responsabilidad social, medioambiental y seguridad
- 06 | La calidad y excelencia de nuestros productos
- 07 | Información
- 08 | Aceptación y obligado cumplimiento del Código ético
- 09 | Principios generales y específicos de anticorrupción
- 10 | Otras normas de conducta
- 11 | Área de Compliance



NOTA: En el 2022 se está procediendo a realizar las adaptaciones locales, para difundir su utilización en todo FERSA GROUP.



## POLÍTICA

## VISIÓN

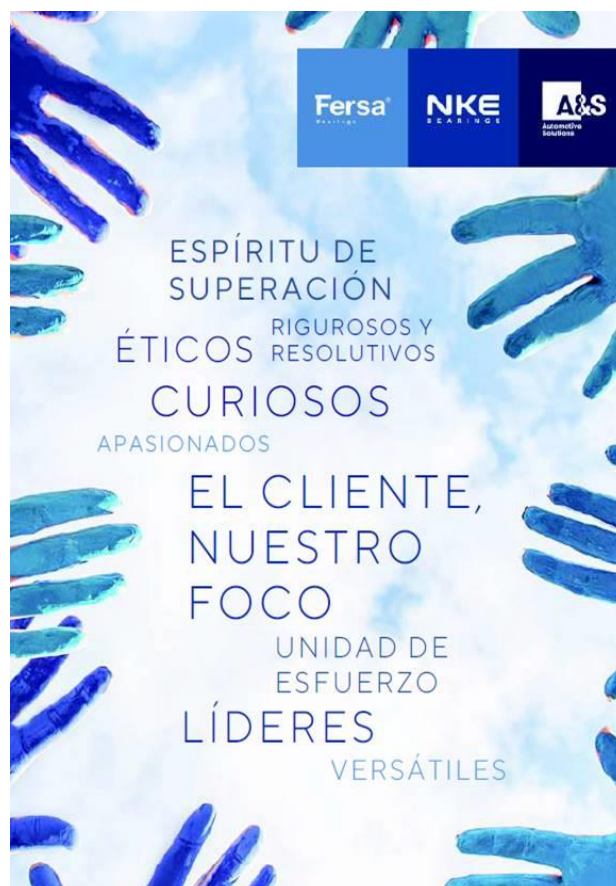
Ser una empresa tecnológicamente relevante, diseñadora y fabricante de componentes singulares e innovadores, que suministre a los mercados de automoción e industria, con excelencia y de forma sostenible, mediante un equipo diferencial que disfrute y se realice en su ejecución.

## MISIÓN

Diseña, fabrica y distribuye globalmente rodamientos de alta calidad primordialmente para vehículos comerciales dirigidos a los mercados OEM, Tier 1, Tier 2 y recambio.

## VALORES

Los valores, son los principios corporativos sobre los que se asienta la organización y están presentes en todas las actuaciones. Se definen en diez principios denominados **FERSA STYLE**:



ESTRATEGIA Y RESULTADOS DE LAS POLÍTICAS

**GRUPOS DE INTERÉS**

FERSA GROUP tiene identificados sus Grupos de Interés tanto internos como externos, y establece su estrategia teniendo en cuenta los intereses, requisitos y expectativas de cada uno de ellos. La identificación de los Grupos de Interés se realiza de acuerdo con un proceso de trabajo en equipo, atendiendo a la siguiente metodología:

- ANÁLISIS PREVIO
- IDENTIFICACIÓN DE LOS GRUPOS DE INTERÉS.
- IDENTIFICACIÓN DE REQUISITOS Y EXPECTATIVAS DE LOS GRUPOS DE INTERÉS.

Los grupos de interés de FERSA GROUP son los siguientes:



**ANÁLISIS DE MATERIALIDAD**

FERSA GROUP realiza un análisis de materialidad cada 3 años, y la metodología está basada en identificar los aspectos relevantes para Grupos de Interés, sobre los que establecer acciones y comunicar, así como dar respuesta a los requerimientos de información no financiera en base a la regulación vigente.

El análisis de las expectativas se realiza a través de un cuestionario, para comprobar los intereses y preocupaciones de la Comunidad Fersa. En 2020 se realizó el primer análisis de materialidad considerando únicamente los agentes internos.

Actualmente los aspectos materiales son:

Dimensión	ODS	Capítulo
Resultados financieros positivos y crecientes		Responsabilidad económica
Prevención de los riesgos laborales y mitigación de los mismos		Responsabilidad con las personas
Igualdad de oportunidades y reconocimiento personal		Responsabilidad con las personas
Gestión de la diversidad e igualdad de oportunidades		Responsabilidad con las personas
Gestión de Riesgos y obligaciones fiscales		FERSA ¿Quiénes somos?
Inversiones en infraestructuras y equipos de la Industria 4.0		Industria 4.0
Reducir el consumo energético en nuestras instalaciones		Responsabilidad con el entorno
Seguimiento exhaustivo del cumplimiento legal de temas ambientales		Responsabilidad con el entorno
Participación y comunicación de las iniciativas de prevención		Responsabilidad con las personas
Vigilancia de incumplimientos sociales y/o económicos		Responsabilidad con las personas/ Responsabilidad económica

**ESTRATEGIA**

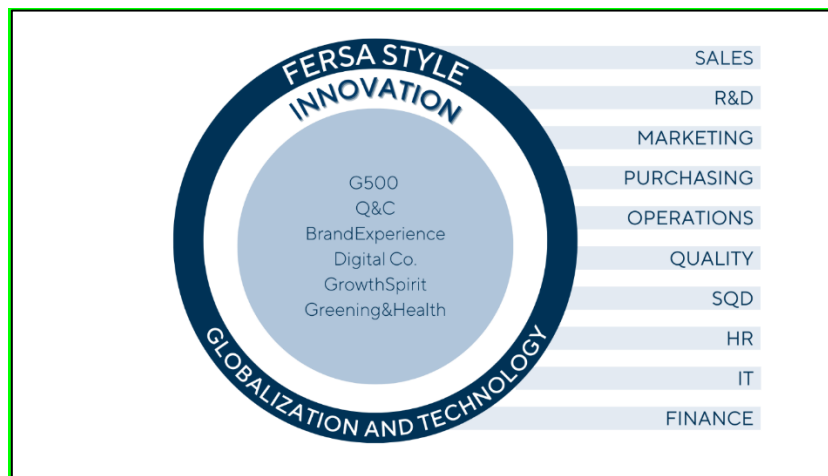
De acuerdo con los principios y políticas de la organización, el análisis estratégico se considera fundamental, y es por ello que la definición de la política y estrategia de FERSA GROUP se realiza con una metodología consolidada en el tiempo, que permite su desarrollo y seguimiento, atendiendo al siguiente proceso:



El **Plan Estratégico 2022-2026** de FERSA GROUP se despliega en las siguientes líneas de acción que gestiona el Consejo de Administración:

- Strategic Management,
- Performance Management,
- Core Governance & Compliance,
- Risk Management,
- Organizational Health & Talent Management, y
- Shareholder & Stakeholder Management,

FERSA GROUP establece los Factores Críticos de Éxito (FCE) para alcanzar esos objetivos estratégicos, y se dividen en: oportunidades, factores de eficiencia y factores soporte. Son de carácter plurianual, realizándose una revisión de los mismos en cada ejercicio de acuerdo como refleja su estructura.





En FERSA GROUP, la Responsabilidad Social y la Sostenibilidad son intrínsecas a los diferentes FCEs y están apoyadas por una cultura corporativa que interioriza los valores en la estrategia del grupo.

De esta manera surgen los compromisos de FERSA GROUP con la agenda 2030 y los Objetivos de Desarrollo Sostenible de Naciones Unidas. Concretamente con 7 de ellos que son los relacionados con las actividades principales de la organización.



### Objetivo 3: Salud y Bienestar

- Establecer un sistema de seguridad y salud laboral en el trabajo, para cumplir con la legislación, disminuir los accidentes y enfermedades laborales, asumiendo siempre estándares superiores a los requisitos normativos.
- Llevar a cabo medidas de seguridad e higiene para generar un entorno de trabajo saludable
- Invertir en procesos que impacten positivamente en la salud de los colaboradores.
- La gestión psicosocial y ergonómica como parte fundamental del sistema de seguridad y salud laboral.

### Objetivo 8: Trabajo decente y crecimiento económico

- Impulsar la economía y la cultura locales en todas las sedes formando y contratando a personas de la zona.
- Aplicar los valores de FERSA GROUP por parte del departamento de RRHH potenciando el derecho a la no discriminación, para no tener en cuenta cualquier tipo de característica personal a la hora de selección del personal.
- Proporcionar condiciones laborales dignas a colaboradores y contribuir con los agentes externos a la difusión de estos principios.
- Abrir nuevos negocios en países emergentes ofreciendo trabajos decentes y seguros a la población local, que les permitan progresar socialmente.

**Objetivo 9: Industria, Innovación e Infraestructura**

- Introducir y trabajar la innovación transformando los productos, los servicios, los procesos productivos y la gestión interna con criterios de sostenibilidad.
- Dar acceso a las tecnologías de la información y comunicación (TIC) a todos los colaboradores.
- Promover la capacidad tecnológica y la gestión de la innovación de las pequeñas y medianas empresas a través de la cadena de valor.
- Invertir en I+D+i

**Objetivo 10: Reducción de las desigualdades**

- Garantizar la igualdad de oportunidades en los procesos de selección.
- Facilitar la conciliación familiar a todas las escalas.
- Promover comportamientos que garanticen el respeto a todos los colaboradores sin distinción.
- Igualdad de oportunidad de formación.

**Objetivo 12: Producción y Consumo Responsables**

- Diseñar productos y servicios para un uso eficiente de los recursos naturales.
- Utilizar materiales biodegradables, reciclables o reutilizables.

**Objetivo 13: Acción por el clima**

- Medir la huella de carbono en todas las actividades. Establecer metas de reducción de emisiones de CO2 a corto y largo plazo con indicadores específicos.
- Disminuir gradualmente el uso de combustibles fósiles y sustituirlos por fuentes de energía renovable.
- Integrar la cultura de lucha contra el cambio climático exigiendo a proveedores certificaciones y políticas ambientales calculando sus emisiones.
- Invertir en tecnologías sostenibles y menos invasivas en emisión de Gases de Efecto Invernadero (GEI)
- Reducir el impacto medioambiental en las operaciones de la empresa y el uso de productos químicos peligrosos para evitar la contaminación del aire, el agua y el suelo.

**Objetivo 17: Alianzas para lograr los objetivos.**

- Alinear la estrategia de Responsabilidad Social con los Objetivos de Desarrollo Sostenible integrándolos en la cultura de la empresa.
- Identificar aquellos objetivos relacionados con el núcleo del negocio para trabajarlos prioritariamente.
- Crear alianzas público-privadas con sociedad civil, sector público, mundo académico y otras empresas para realizar proyectos que contribuyan a alcanzar los ODS.

Muestra del compromiso y contribución en el entorno son las siguientes acciones:

- Semana Prevención Riesgos Laborales.
- Sistema de detección precoz COVID-19 con la realización de test de antígenos a todos los colaboradores.
- Facilitar a los colaboradores de FERSA GROUP el acceso de EPIs frente al Covid-19 para uso personal a precio de bajo coste.
- Pertenece al Cluster de la Automoción Aragonés (Caar).
- Participación en proyecto Stream OD, coordinado por Itainnova.
- Desarrollo del diagnóstico del plan de igualdad FERSA Bearings y Fersa Innova.
- Política de igualdad de acceso a los puestos laborales.
- Facilitación a la reincorporación al trabajo del permiso de maternidad/paternidad.

**Para continuar con el compromiso y contribución, en el 2023 se plantean las siguientes acciones:**

- Semana Prevención Riesgos Laborales.
- Programa prevención del cáncer con AECC.
- Servicio de médico de empresa con consultas para los trabajadores.
- Plan de formación para crecimiento personal y profesional en Fersa (training newsletter y primeros auxilios).
- Sistema de ideas.
- Plan de gestión de residuos y eficiencia energética.
- Participación en el proyecto: "El bosque es de los Zaragozanos".
- Sistema de donación de ropa con la colocación de contenedores.
- Programa de mentorización y formación de mentores.
- Registro del Plan de igualdad.



**RESULTADOS CLAVE (incluir GOING y pendiente cierre)**

**BENEFICIOS OBTENIDOS**

	2021	2022
<b>ESPAÑA</b>	635.910 €	2.102.874 €
<b>AUSTRIA</b>	1.209.228 €	1.999.769 €
<b>CHINA</b>	4.180.633 €	7.229.562 €
<b>EE. UU.</b>	62.010 €	1.282.601 €
<b>BRASIL</b>	871.414 €	2.040.691 €
<b>RESTO</b>	-	1.065.161 €

(\*) Resultados antes de impuestos. (\*) En los resultados de Otros, se incluyen las sociedades de PFI Group.

**IMPUESTOS SOBRE BENEFICIOS PAGADOS**

	2021	2022
<b>Impuestos sobre beneficios pagados global</b>	1.091.908 €	3.534.336 €
<b>En España</b>	360.238 €	453.892 €

**SUBVENCIONES PÚBLICAS RECIBIDAS**

	2021	2022
<b>Subvenciones públicas recibidas global</b>	545.374 €	946.264 €
<b>En España</b>	332.635 €	618.148 €

**VOLUMEN DE FACTURACIÓN**

	2021	2022
<b>Volumen de facturación</b>	107.492.515€	167.388.488 €
<b>En España</b>	45.286.872 €	64.456.820 €

**APROVISIONAMIENTOS**

	2021	2022
<b>Volumen de compras global*</b>	59.561.305 €	101.732.682 €
<b>En España</b>	14.354.095 €	33.406.792 €

(\*) Sólo incluidas compras de materias primas y embalajes

**PERSONAL**

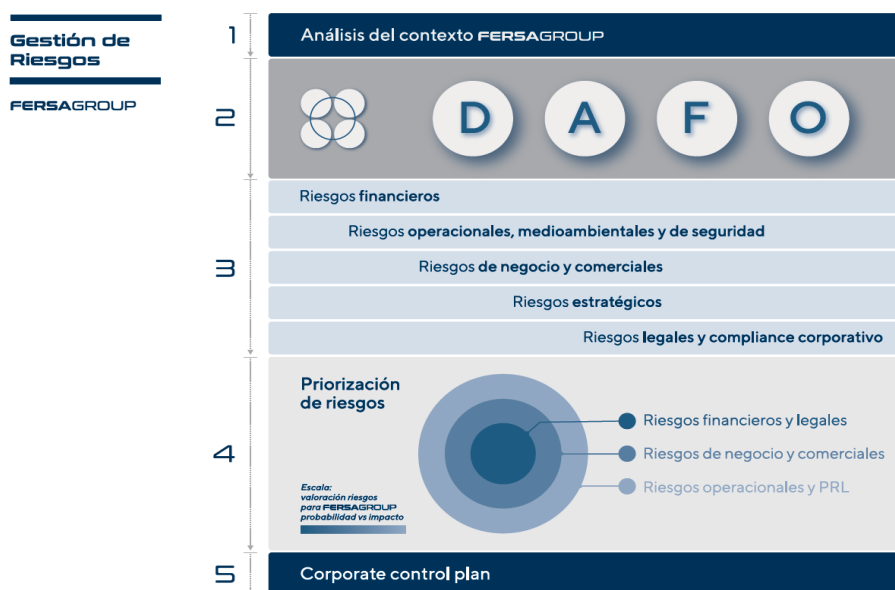
	2021	2022
<b>Sueldos y Salarios</b>	17.918.955€	22.504.765 €
<b>En España</b>	8.766.646€	11.209.398 €

(\*) todos los resultados indicados son provisionales en espera del cierre legal del año 2.022.

**RIESGOS**

La dirección de FERSA GROUP realiza una gestión de riesgos con la finalidad de proteger la continuidad del negocio a largo plazo. Cada proceso del negocio es analizado destacando los riesgos y oportunidades que le afectan, considerando tanto el contexto interno como el externo en el que se desenvuelven.

Fruto de la gestión realizada, los riesgos no financieros, ASG, se congregan en tres grupos, los que vienen de la **dirección y buen gobierno**, los relacionados con la **sostenibilidad** y los que provienen de la **sociedad**. La gestión y control de riesgos en FERSA GROUP, se lleva a cabo mediante un proceso de análisis y gestión anual.



1. Se realiza un Análisis del Contexto, entorno interno y externo y detectar factores relevantes a tener en cuenta.
2. Una vez identificado estos factores, se realiza un análisis DAFO para detectar riesgos y oportunidades.
3. Clasificación de riesgos:
  - Riesgos financieros.
  - Riesgos operacionales, medioambientales, de seguridad.
  - Riesgos comerciales.
  - Riesgos estratégicos.
  - Riesgos legales y de compliance.
4. Priorización según la probabilidad de ocurrencia y las consecuencias que tendría el riesgo.
5. Realización del Plan de Control Operativo a través de Políticas, Estrategia y Planes de acción.

A continuación, destacamos los principales riesgos de los estados no financieros.

**ACCIONES/DECISIONES QUE AFECTAN AL BUEN GOBIERNO**



RIESGO	POLÍTICA Y ESTRATEGIA
<ul style="list-style-type: none"> <li>• Ausencia de Liderazgo</li> <li>• Transparencia deficiente</li> <li>• Incumplimientos legales</li> <li>• Ausencia de ética y honestidad en las relaciones</li> </ul>	<ul style="list-style-type: none"> <li>• Código de conducta.</li> <li>• Cumplimiento legal.</li> <li>• Cumplimiento de contratos, compromisos y alianzas.</li> </ul>

ACCIONES/DECISIONES QUE AFECTAN A LA SOSTENIBILIDAD	
RIESGO	POLÍTICA Y ESTRATEGIA
<ul style="list-style-type: none"> <li>• Residuos.</li> <li>• Emisiones.</li> <li>• Consumos de recursos.</li> <li>• Incumplimiento legal.</li> <li>• Riesgos operativos</li> </ul>	<ul style="list-style-type: none"> <li>• Código de conducta y prácticas de terceros.</li> <li>• Cálculo de la Huella de carbono.</li> <li>• Seguimiento y control de consumos y Optimización de residuos.</li> <li>• Control de la legislación</li> <li>• Análisis e implantación de medidas de choque para adaptarse a los mismos</li> </ul>

GESTIÓN DE PERSONAS, RECURSOS HUMANOS	
RIESGO	POLÍTICA Y ESTRATEGIA
<ul style="list-style-type: none"> <li>• Rotación.</li> <li>• Competencias y salida de talento.</li> <li>• Necesidad de igualdad y conciliación.</li> <li>• Seguridad y salud en el trabajo. (Covid19)</li> <li>• Protección de datos.</li> <li>• Satisfacción y clima laboral</li> </ul>	<ul style="list-style-type: none"> <li>• Fortaleza Grupo FERSA.</li> <li>• Política de RRHH. Código de conducta.</li> <li>• Planes de igualdad y conciliación en cada empresa del grupo.</li> <li>• Planes de carrera, promoción y aprendizaje interno y externo.</li> <li>• Servicio de prevención de riesgos laborales, seguimientos frecuentes y controlados.</li> <li>• GDPR.</li> </ul>

RELACIÓN CON LA SOCIEDAD	
RIESGO	POLÍTICA Y ESTRATEGIA
<ul style="list-style-type: none"> <li>• Compromisos con comunidades locales.</li> <li>• Relación y compromisos con el Medio ambiente y cambio climático.</li> <li>• Transparencia y honestidad.</li> <li>• Uso responsable de los recursos.</li> </ul>	<ul style="list-style-type: none"> <li>• Código de conducta y prácticas de terceros.</li> <li>• Plan de participación y compromiso social.</li> <li>• Cumplimiento legal en la gestión ambiental.</li> </ul>

INDICADORES CLAVE DE RESULTADOS NO FINANCIEROS

Los indicadores de los estados no financieros de FERSA GROUP se ponen de manifiesto en los siguientes puntos del informe, siendo los indicadores clave los siguientes:

INDICADORES CLAVE DE LOS ESTADOS NO FINANCIEROS
MEDIO AMBIENTE
<ul style="list-style-type: none"> <li>• Consumos por rodamiento fabricado</li> <li>• Huella de carbono</li> </ul>
PERSONAS
<ul style="list-style-type: none"> <li>• Formación</li> <li>• Accidentalidad</li> </ul>
SOCIEDAD
<ul style="list-style-type: none"> <li>• Nuevas contrataciones</li> </ul>
CLIENTE
<ul style="list-style-type: none"> <li>• Reclamaciones y quejas</li> </ul>
BUEN GOBIERNO
<ul style="list-style-type: none"> <li>• Multas/sanciones por parte de la administración</li> </ul>

## INFORMACIÓN CUESTIONES MEDIOAMBIENTALES

### ENFOQUE DE GESTIÓN AMBIENTAL

Conscientes de la importancia de la sostenibilidad en la gestión de las empresas, FERSA GROUP tiene un área específica para el control y coordinación de toda la actividad medioambiental.

El ámbito del desarrollo sostenible es muy importante para FERSA GROUP, que entiende la sostenibilidad como el hecho de satisfacer las necesidades presentes, sin que ello comprometa las posibilidades de las futuras generaciones.

En la política de gestión, la protección del medio ambiente ocupa un lugar destacado, no sólo en cuanto al cuidado del entorno natural, sino en cuanto a la reducción del impacto provocado por la actividad empresarial a lo largo de todo el ciclo de vida de los productos.

FERSA asume el compromiso de preservación y protección del medio ambiente promovido desde el grupo al que pertenece, como un factor estratégico de la empresa que es tenido en cuenta en todas sus actividades, desarrollando su negocio de una forma responsable, y en cumplimiento con la legislación de seguridad, salud y medio ambiente.

Este compromiso está basado en los principios básicos definidos por FERSA GROUP que cada planta y su Dirección asumen como propios, y que se definen a continuación:

- Dar máxima prioridad a la salud y la seguridad de los empleados, contratistas y visitantes, con la convicción de que todos los incidentes pueden evitarse.
- Adoptar prácticas empresariales sostenibles para reducir al mínimo el consumo de energía y agua, las emisiones al medioambiente y la generación de residuos.
- Mejorar continuamente, como líder mundial, los resultados en las áreas de salud, seguridad y medioambiente.
- Colaborar con los clientes, proveedores y contratistas para fomentar la excelencia en materia de salud, seguridad y medioambiente.
- Contribuir y prestar apoyo a las comunidades en las que trabajamos y vivimos

El cumplimiento de estos principios básicos de una forma constante y diligente es la base para proteger, preservar y mejorar el entorno en el que se trabaja y convive, buscando siempre la implicación y participación de las distintas partes interesadas con las que FERSA GROUP interactúa, para que dichas mejoras sean beneficiosas para todos los implicados.

Con el fin de alcanzar los objetivos de negocio, el compromiso con la sostenibilidad y lucha contra el cambio climático, FERSA GROUP establece:

- 1) La protección y conservación del medio ambiente como objetivo prioritario.
- 2) El cumplimiento de la legislación y reglamentación existente.
- 3) La promoción entre todos los empleados de la responsabilidad ambiental.
- 4) Seguimiento y control de los aspectos ambientales de procesos productivos y productos en todo su ciclo de vida.
- 5) Cálculo de la huella de carbono de la organización, divulgación y consideración de la misma en la evaluación de impactos ambientales.
- 6) Sensibilización y comunicación constante.

El Sistema de Gestión Ambiental de FERSA GROUP está certificado según la norma ISO 14001 versión 2015 en todas las plantas del grupo.

## CONTAMINACIÓN

MEDIDAS PARA PREVENIR, REDUCIR O REPARAR LAS EMISIONES DE CARBONO QUE AFECTAN GRAVEMENTE EL MEDIO AMBIENTE.

FERSA GROUP trabaja en la gestión eficiente de la energía en sus centros de trabajo, así como en la cuantificación y gestión de sus emisiones de Gases de Efecto invernadero. Por ello, cada año se calcula la Huella de carbono de las distintas plantas y se establecen medidas para reducirla.

GOING INVESTMENT	2021	2022
Alcance 1 (Kg-CO <sub>2</sub> e)	0	0
Alcance 2 (Kg-CO <sub>2</sub> e)	1.461	1.022
Alcance 1 + 2 (Kg-CO <sub>2</sub> e)	1.461	1.022

PLANTA ZARAGOZA	2021	2022
Alcance 1 (Kg-CO <sub>2</sub> e)	15.388	17.311
Alcance 2 (Kg-CO <sub>2</sub> e)	603.788	465.519
Alcance 1 + 2 (Kg-CO <sub>2</sub> e)	619.176	482.830

PLANTA AUSTRIA	2021	2022
Alcance 1 (Kg-CO <sub>2</sub> e)	42.087	31.258
Alcance 2 (Kg-CO <sub>2</sub> e)	159.178	168.326
Alcance 1 + 2 (Kg-CO <sub>2</sub> e)	201.265	199.584

PLANTA CHINA	2021	2022
Alcance 1 (Kg-CO <sub>2</sub> e)	0	0
Alcance 2 (Kg-CO <sub>2</sub> e)	1.046.919	1.017.844
Alcance 1 + 2 (Kg-CO <sub>2</sub> e)	1.046.919	1.017.844

FERSA GROUP	2021	2022
Alcance 1 (Kg-CO <sub>2</sub> e)	57.475	48.570
Alcance 2 (Kg-CO <sub>2</sub> e)	1.811.344	1.652.710
Alcance 1 + 2 (Kg-CO <sub>2</sub> e)	1.868.819	1.701.280

Tal como se puede extraer, el total de emisiones asciende a 1.701 toneladas de CO<sub>2</sub> equivalentes, habiéndose reducido en 167.540 kg las emisiones del grupo con respecto al año pasado.

Para el cálculo de la emisión indirecta debida al consumo de energía, se utilizaron los datos de mercado local por distribuidoras en España; en Austria se utilizó valores medios nacionales y en China se utilizó una estimación utilizando datos suministrados en comunicaciones del Gobierno.

En el apartado de huella de carbono, no se menciona al resto de sedes por no aportar datos debido a su estructura.

#### MEDIDAS PARA PREVENIR, REDUCIR O REPARAR CUALQUIER FORMA DE CONTAMINACIÓN ATMOSFÉRICA ESPECÍFICA DE UNA ACTIVIDAD, INCLUIDO EL RUIDO Y LA CONTAMINACIÓN LUMÍNICA

En ciclos de 4 años, se realizan mediciones de ruido externo en puntos destacados de emisión a lo largo del perímetro de la fábrica. La última medición es del año 2022. En ocasiones las mediciones de ruido no sólo advierten de una contaminación ambiental, sino que pueden servir para prevenir problemas en instalaciones en las que un ruido mayor de lo habitual es un síntoma de un problema en el funcionamiento de la misma. Dado el cumplimiento legal de los valores de ruido ambiental, no se planifican acciones para actuar sobre este contaminante.

La iluminación exterior en FERSA GROUP es la correspondiente a iluminación de viales y zonas de paso, por motivos de seguridad en ausencia de luz natural. Del mismo modo existe una iluminación de la identificación de la fábrica utilizada únicamente en ausencia de luz natural. Debido a que la iluminación es hacia el interior de las instalaciones, no se produce contaminación lumínica, por lo que no se precisan actuaciones sobre este tipo de contaminación.

#### RECURSOS DEDICADOS A PREVENIR LA CONTAMINACIÓN Y LOS RIESGOS AMBIENTALES

Durante el año 2022 el coste por la gestión de residuos de FERSA BEARING ZARAGOZA ascendió a 136.620 € (transporte y gestión, no incluye recursos humanos). El coste de tasas, auditorías y mediciones fueron 13.848 €.

Las mejoras ambientales más relevantes acometidas por la compañía en 2022 supusieron un importe de 285.438 € materializados fundamentalmente en la instalación de placas fotovoltaicas y un cargador para coches eléctricos a disposición del personal de FERSA.

En NKE AUSTRIA el coste de la gestión de residuos ascendió a 21.351 €. El coste de tasas, auditorías y mediciones ascendió a 12.348 € durante el citado ejercicio.



En FERSA BEARING CHINA el coste de la gestión de residuos ascendió a 73.451 €. El coste de tasas, auditorías y mediciones fueron 29.447 €.

En el resto de sedes correspondientes a las filiales del grupo PFI no se generan residuos peligrosos y los residuos no peligrosos se tratan como urbanos por lo que no hay un gasto en la gestión. Tampoco procede gasto en tasas, auditorías y mediciones debido a que no hay un proceso productivo.

Finalmente, FERSA GROUP en el ejercicio 2022, ha tenido un gasto en materia de gestión de residuos y en prevención de riesgos ambientales de 287.064 € habiéndose aumentado en más de 30.000 € con respecto al año anterior.

Así mismo, FERSA GROUP dispone de un seguro de responsabilidad civil con una cobertura de 15.000.000 € en el apartado de contaminaciones accidentales.

**ECONOMÍA CIRCULAR, PREVENCIÓN Y GESTIÓN DE RESIDUOS**

**MEDIDAS DE PREVENCIÓN, RECICLAJE, REUTILIZACIÓN, OTRAS FORMAS DE RECUPERACIÓN Y ELIMINACIÓN DE DESECHOS**

El Sistema de Gestión Ambiental de FERSA GROUP promueve el consumo responsable, así como el cumplimiento de la legislación relativa a la gestión de residuos, y para ello, cuantifica y controla los residuos generados por la actividad, diferenciando entre residuos no peligrosos y residuos peligrosos:

- Residuos no peligrosos con destino a gestor autorizado: Se trata de residuos asimilables a residuos sólidos urbanos como consecuencia del funcionamiento general de la planta (restos orgánicos, envases plásticos, etc.), así como otras fracciones derivadas del proceso productivo, como puede ser las piezas no conformes, el cartón y el papel generado, o la chatarra metálica.
- Residuos peligrosos que se originan principalmente en el propio proceso productivo, así como en las tareas de mantenimiento de infraestructuras e instalaciones.

A continuación, se detallan los consumos y los residuos producidos en 2022 y su comparativa con el año 2021. En el resto de sedes no se generan residuos peligrosos y los residuos no peligrosos se tratan como urbanos por lo que no se dispone de datos de los mismos.

GOING INVESTMENT	2021	2022
<b>ENERGIA</b>	<b>TOTAL(Kwh)</b>	<b>TOTAL(Kwh)</b>
Electricidad	7.153	5.109
<b>REFRIGERACION</b>	<b>Kg</b>	<b>Kg</b>
Gas refrigerante	---	---

PLANTA ZARAGOZA	2021	2022
<b>RESIDUO NO PELIGROSO</b>	<b>TOTAL(Kg)</b>	<b>TOTAL(Kg)</b>
Chatarra total	79.680	81.720
Basura industrial	10.980	12.427
Madera genérica	302.608	396.872
Papel y cartón	45.380	70.920
Viruta hierro	1.060	2.920
<b>RESIDUO PELIGROSO</b>	<b>TOTAL(Kg)</b>	<b>TOTAL(Kg)</b>
Aceite de protección	4.665	5.652
Aerosoles	33	51
Aguas proceso de limpieza	182.043	246.418
Componentes electrónicos	560	1.028
Envases contaminados metálicos	320	840
Envases contaminados metálicos (bidones)	6.005	6.904
Envases plásticos contaminados (materiales)	29.027	25.461
Fluorescentes	106	119
Lodos de mecanizado	142.360	162.600
Materiales contaminados (trapos)	3.387	7.729
Pilas y acumuladores	106	80
Tierras contaminadas (sepiolita)	345	149

PLANTA ZARAGOZA	2021	2022
<b>ENERGIA</b>	<b>TOTAL(Kwh)</b>	<b>TOTAL(Kwh)</b>
Electricidad	3.061.667	3.708.601
<b>REFRIGERACION</b>	<b>Kg</b>	<b>Kg</b>
Gas refrigerante (R-410-A)	8	9

PLANTA AUSTRIA	2021	2022
<b>RESIDUOS NO PELIGROSOS</b>	<b>TOTAL(Kg)</b>	<b>TOTAL(Kg)</b>
Basura industrial	6.000	163.900
Cartón	22.640	19.800
Viruta metálica	28.055	9.533
Madera	35.320	45.500
<b>RESIDUOS PELIGROSOS</b>	<b>TOTAL(Kg)</b>	<b>TOTAL(Kg)</b>
Lodos de rectificado	1.890	8.110
Material contaminado	12.400	196
Aceite usado	2.285	1.705
Aerosoles	30	50

PLANTA AUSTRIA	2021	2022
<b>ENERGÍA</b>	<b>TOTAL(Kwh)</b>	<b>TOTAL(Kwh)</b>
Electricidad	761.615	805.368
<b>CALEFACCIÓN</b>	<b>m<sup>3</sup></b>	<b>m<sup>3</sup></b>
Gas natural	208.350	154.743
<b>REFRIGERACION</b>	<b>Kg</b>	<b>Kg</b>
Gas refrigerante	---	2

PLANTA CHINA	2021	2022
<b>RESIDUOS NO PELIGROSOS</b>	<b>TOTAL(Kg)</b>	<b>TOTAL(Kg)</b>
Chatarra	-	20.000
Basura industrial	-	5.000
Cartón	217.700	3.000
Madera	8.900	80.000
<b>RESIDUOS PELIGROSOS</b>	<b>TOTAL(Kg)</b>	<b>TOTAL(Kg)</b>
Lodos de rectificad	145.000	139.007
Material contaminado	-	700
Fluorescentes	-	100
Componentes electrónicos	-	25
Aceite usado	8.500	2.652
Aerosoles	103,6	134

(\*) Los datos de residuos aportados por China en 2022 son redondeados.

PLANTA CHINA	2021	2022
<b>ENERGÍA</b>	<b>TOTAL(Kwh)</b>	<b>TOTAL(Kwh)</b>
Electricidad	3.350.140	3.257.100
<b>REFRIGERACION</b>	<b>Kg</b>	<b>Kg</b>
Gas refrigerante	---	---

(\*) El apartado de "Gas refrigerante" presente en diferentes tablas, hace referencia a las adiciones de los diferentes gases que se hayan realizado durante el periodo del informe. Se corresponden con las emisiones furtivas del alcance 1 del cálculo de la huella de carbono.

FILIALES PFI	2022
<b>ENERGÍA</b>	<b>TOTAL(Kwh)</b>
PFI Group EEUU	11.843
PFI Argentina	4.510
PFI Bolivia	2.048
PFI Chile	4.661
PFI Colombia	2.712
PFI México	17.125
PFI China	46.496

Los consumos de electricidad de PFI Brasil están incluidos en el valor del alquiler de las instalaciones por lo que no se dispone de ese dato. Las filiales de Australia, Turquía y Kenia realizan teletrabajo.

Dentro de las métricas que se utilizan en el grupo en el desempeño ambiental, existe la relación de lodos producidos, CO<sub>2</sub> emitido y kWh de electricidad consumido por rodamiento fabricado de los centros de producción, cuyos resultados se muestran en la siguiente tabla. En las otras sedes del grupo no se fabrican rodamientos por lo que no se pueden presentar dichos indicadores en este apartado.

	Kg lodo/rod 2021	Kg lodo/rod 2022	Kg eq CO <sub>2</sub> /rod 2021	Kg eq CO <sub>2</sub> /rod 2022	KWh/rod 2021	KWh/rod 2022
Zaragoza	0,12	0,11	0,52	0,33	2,58	2,58
China	0,07	0,06	0,52	0,47	1,67	1,5
Austria	0,60	1,66	0,02	40,92	241,63	165,13
FERSA GROUP	0,26	0,61	0,35	13,9	81,96	56,4

FERSA GROUP establece Buenas Prácticas Ambientales, basadas en el principio de las tres R:

- Reducción:** La reducción supone la disminución de la utilización de materias en origen: se consume menos recursos y se genera menos residuos
- Reutilización:** Esta práctica supone alargar el ciclo de vida de un producto mediante usos similares o alternativos del material, reduciendo tanto el consumo de recursos como disminuyendo la generación de residuos.
- **Reciclaje:** Supone la recuperación de un recurso ya utilizado para generar un nuevo producto. El reciclaje es una buena opción en la gestión de los recursos frente a la deposición y abandono en vertedero o la adquisición de materiales nuevos. Dentro de la fracción de residuos no peligrosos, el único residuo que se deposita en vertedero es la fracción basura general. El resto de los residuos no peligrosos tiene una gestión alternativa a vertedero, siendo reciclados o valorizados.

Anualmente se establecen objetivos de reducción en la generación de los principales residuos significativos, mediante proyectos de reducción en las diferentes plantas.

En comparación con el 2021, el aumento de producción ha conllevado un aumento en los residuos gestionados y en la electricidad consumida en la planta de Zaragoza. En las plantas de China y Austria, la producción se ha incrementado y se han conseguido bajar la cantidad de residuos generados.

	ZARAGOZA			CHINA			AUSTRIA		
	Nº Rodamientos	Kg RP	KWh Electricidad	Nº Rodamientos	Kg RP	KWh Electricidad	Nº Rodamientos	Kg RP	KWh Electricidad
<b>2020</b>	803.024	253.368	2.292.424	1.401.913	84.056,2	283.010	3.950	20.560	734.865
<b>2021</b>	1.185.385	378.335	3.061.667	2.006.184	153.603,6	3.350.140	3.152	16.605	761.615
<b>2022</b>	1.436.961	456.631	3.708.601	2.170.197	142.618	3.257.100	4.877	10.061	805.368
<b>Variación</b>	21,22	20,69	21,13	8,18	-7,15	-2,78	54,73	-39,41	5,74

Hay un aumento en la producción de residuos y de consumo de electricidad que supera el aumento de la producción. Está ligado al mayor tamaño de los rodamientos que se fabrican para el sector de las energías renovables, al aumentar de tamaño, aumenta el tiempo de rectificado, igualmente el consumo eléctrico y la generación de residuos peligrosos durante el mismo.

	Rodamientos	RP (kg)	Electricidad (Kwh)
<b>2020</b>	2.208.887	357.984	3.310.299
<b>2021</b>	3.194.721	548.543	7.173.422
<b>2022</b>	3.612.035	609.310	7.771.069
<b>Variación</b>	13,06%	11,07%	8,33%

#### ACCIONES PARA COMBATIR EL DESPERDICIO DE ALIMENTOS

FERSA GROUP dispone en cada una de las sedes de un office de empresa, es un servicio interno para el almuerzo o merienda, con mesas y servicio vending. En una situación normal FERSA dispone de un catering que ofrece comida a los trabajadores. Este servicio se suspendió en marzo de 2020 debido a la pandemia de la COVID-19 y se ha podido reactivar en el año 2022 en el mes de abril de 2022.

Las acciones para combatir el desperdicio de alimentos se realizan principalmente desde la concienciación y los contratos con los servicios de vending, ya que la organización no dispone ni gestiona comedores ni cantinas en los centros de trabajo.

Todas las sedes de la organización disponen de papeleras especiales para realizar la segregación de residuos.



USO SOSTENIBLE DE LOS RECURSOS

FERSA GROUP realiza el seguimiento del consumo de recursos naturales y de materias primas como un fin en sí mismo, dentro de las directrices estratégicas y, por ende, de la gestión ambiental de la compañía.

CONSUMO DE AGUA Y EL SUMINISTRO DE AGUA DE ACUERDO CON LAS LIMITACIONES LOCALES

El consumo de agua en FERSA GROUP se realiza desde la red local de suministro en los diferentes emplazamientos donde se encuentra la actividad de la empresa.

El análisis pormenorizado de los puntos de consumo de agua se observa a través de los contadores de la instalación de suministro de agua que aportan los siguientes valores de consumo para el año 2022.

	(m <sup>3</sup> )	2021	2022
España		1.999	1.691
Austria		444	456
China		3.899	3.300
Estados Unidos		8,80	30,01
PFI Chile		-	71
PFI Colombia		-	48
PFI Mexico		-	81
PFI China		-	433
<b>TOTAL</b>		<b>6.351</b>	<b>6.110</b>

El resto de filiales que no aparecen en la tabla porque realizan teletrabajo o el consumo de agua está incluido en el alquiler de la sede y por lo tanto no se dispone del dato.

Las Buenas Prácticas Ambientales establecidas por FERSA GROUP para reducir su consumo de agua son las siguientes:

- ✓ Hacer un uso racional del agua, evitando el consumo y contaminación de esta de forma innecesaria. Reutilizarla cuando sea posible. No usar el inodoro como papelera
- ✓ Cerrar los grifos cuando no se estén utilizando. No malgastar el agua
- ✓ En caso de detectar una fuga, avisa inmediatamente a Mantenimiento
- ✓ Está terminantemente prohibido verter productos químicos por los desagües y alcantarillas de la planta: cada residuo tiene su gestión específica.

CONSUMO DE MATERIAS PRIMAS Y LAS MEDIDAS ADOPTADAS PARA MEJORAR LA EFICIENCIA DE SU USO

Todas las acciones del proceso productivo están encaminadas a la optimización, provocando menos producto rechazado y un menor consumo de material por pieza, que suponen una mejora del impacto ambiental relevante para la compañía. Las materias primas que utiliza FERSA GROUP para realizar su actividad son las siguientes:

PLANTA ZARAGOZA	2021	2022
<b>Materias Primas</b>	<b>TOTAL(Kg)</b>	<b>TOTAL(Kg)</b>
Acero	6.737.278	8.900.017
Otros metales	-	22.054
Plástico	16.500	22.5730
Taladrina	14.630	13.201
Aceites	2.285	3.403

*Materia prima (KG)*

PLANTA CHINA(*)	2021	2022
<b>Materias Primas</b>	<b>TOTAL(Kg)</b>	<b>TOTAL(Kg)</b>
Acero	3.313.712.442	4.031.199
Plástico	296.451	26.532
Taladrina	-	13.600
Aceites	93.200	33.200

*Materia prima (KG)*

PLANTA AUSTRIA	2021	2022
<b>Materias Primas</b>	<b>TOTAL(Kg)</b>	<b>TOTAL(Kg)</b>
Acero	28.055	387.320
Plástico	6.000	912
Revestimientos	-	17
Otros metales	660	46.878
Taladrina	1.230	44
Aceites	2.285	3.467

*Materia prima (KG)*

El resto de sedes no son centros de fabricación de rodamientos por lo que no se consumen las materias primas reflejadas en las tablas anteriores.

En el ejercicio 2022 se mejoró la eficiencia del uso de taladrina, recirculando el circuito para aprovechar un porcentaje de taladrina utilizada.

FERSA GROUP hace uso, a su vez, de materias primas tales como papel, cartón, tóner, etc. asociados a las tareas administrativas de la empresa, si bien en los últimos años el consumo se ha reducido notablemente con la aplicación de las Tecnologías de la Comunicación y la Información, TIC.

Las materias primas de las tablas anteriores se refieren a las necesarias para fabricar rodamientos, debido a que en el resto de sedes no hay proceso productivo no se presentan datos de compras de materias primas.

(\*) Los datos de las plantas de China de 2021 incluyen FBIX y JLC y en 2022 solo FBIX

Buenas prácticas empleadas:

- ✓ Evitar su uso siempre que sea posible. Hasta el 90% de los residuos generados en una oficina son residuos de papel.
- ✓ Guardar los documentos en formato digital. Compartir información en lugar de generar copias para cada persona. Aprovechar la posibilidad de intranet, correo electrónico...
- ✓ Utilizar medios de comunicación electrónicos en la medida de lo posible, para reducir el uso de impresoras y faxes.
- ✓ Optimizar el número de copias necesarias
- ✓ Utilizar de forma preferente y en la medida de lo posible papel reciclado.
- ✓ Evitar imprimir documentos innecesarios, y en el caso de que sea necesaria su impresión asegurarse mediante la herramienta de “vista previa” de que el documento es correcto.
- ✓ En el fotocopiado y en la impresión siempre que sea posible utilizar el papel por las dos caras. Todos los documentos internos se imprimirán a doble cara.
- ✓ Reutilizar todo el papel que haya sido impreso a una sola cara para imprimir borradores o tomar notas.
- ✓ Imprimir en calidad de borrador para evitar el derroche de tinta y facilitar la reutilización especialmente en el caso de los documentos internos.
- ✓ Reciclar el papel inservible haciendo uso de los contenedores exclusivos para cartón y papel.

---

#### CONSUMO, DIRECTO E INDIRECTO, DE ENERGÍA, MEDIDAS TOMADAS PARA MEJORAR LA EFICIENCIA ENERGÉTICA Y EL USO DE ENERGÍAS RENOVABLES

Los consumos energéticos de FERSA GROUP se producen por medio de las siguientes fuentes de energía principalmente:

1. Consumo de electricidad
2. Consumo de gas natural

FERSA GROUP vela de manera constante por una gestión ambiental responsable, por el cumplimiento de requisitos ambientales y contractuales, así como de un enfoque preventivo en materia de riesgos ambientales.

Todas las acciones van encaminadas a la optimización del proceso productivo, y esto pasa por la determinación e implantación de acciones encaminadas al control del consumo directo e indirecto de energía.

El consumo energético de 2022:

	<i>KWh</i>	2021	2022
EUROPA		3.823.282	4.519.078
CHINA		3.350.140	3.303.596
AMÉRICA		-	42.899
<b>TOTAL</b>		<b>7.173.422</b>	<b>7.865.573</b>

	<i>Gas m³</i>	2021	2022
EUROPA		208.350	154.743
<b>TOTAL</b>		<b>208.350</b>	<b>154.743</b>

Desde sus inicios, FERSA GROUP ha apostado por la reducción del consumo energético, basado en la mejora de la eficiencia de sus procesos productivos.

Así mismo, desde el inicio de la actividad de FERSA GROUP se ha trabajado en las siguientes acciones:

- Mejora de la eficiencia de los procesos productivos, trabajando en la reducción del residuo de las líneas y optimización de los procesos.
- Instalación de placas fotovoltaicas.
- Optimización sistemas climatización (calefacción/ aire acondicionado).

Las recomendaciones incluidas en las Buenas Prácticas Ambientales son las siguientes:

Equipos ofimáticos:

- ✓ Configurar los ordenadores en “ahorro de energía”.
- ✓ Elegir fondos oscuros para el escritorio; el consumo es alrededor del 25% inferior que el de uno blanco.
- ✓ Apagar el ordenador, impresoras y demás aparatos eléctricos una vez finalice la jornada de trabajo. Esta medida adquiere una mayor importancia en fines de semana y periodos vacacionales.

Uso de la climatización:

- ✓ Usar estos dispositivos sólo cuando sea necesario. Siempre que sea posible, aprovechar la regulación natural de la temperatura.
- ✓ Apagar o minimizar los sistemas de calefacción o aire acondicionado en los despachos o salas no ocupados: salas de reuniones vacías, fuera de las horas de trabajo, ...
- ✓ Conocer adecuadamente cómo funcionan los sistemas de calefacción y refrigeración para maximizar la eficiencia de los equipos de climatización.
- ✓ Asegurarse de que las puertas y ventanas están cerradas mientras funcionan los equipos de climatización, para impedir pérdidas y derroche.

Uso de la iluminación:

- ✓ Aprovechar la iluminación natural

- ✓ Asegurar una gestión apropiada de los tubos fluorescentes y bombillas, pues son residuos especiales.
- ✓ Apagar la iluminación cuando no vaya a ser necesaria durante un periodo largo de tiempo. No apagar y encender los tubos fluorescentes con frecuencia, ya que el mayor consumo se realiza en el encendido.
- ✓ Limpiar asiduamente los sistemas de iluminación para mejorar su rendimiento.

Áreas productivas:

- ✓ Apagar la iluminación cuando no vaya a ser necesaria durante un periodo largo de tiempo. No apagar y encender la iluminación con frecuencia, ya que el mayor consumo se realiza en el encendido.
- ✓ Limpiar asiduamente los sistemas de iluminación para mejorar su rendimiento.
- ✓ Desconectar los equipos de la toma de corriente durante periodos largos de no utilización.
- ✓ Ajustar la iluminación a las necesidades del puesto de trabajo, tanto en calidad como en intensidad.
- ✓ Usar los sistemas de climatización sólo cuando sea necesario.
- ✓ Controlar las fugas de aire comprimido. En caso de detección, avisar a mantenimiento.

CAMBIO CLIMÁTICO

El Cambio Climático, tiene un espacio específico en la estrategia de FERSA GROUP y es por ello que, en el despliegue de la estrategia, aparece como un hito fundamental, la sostenibilidad y la acción por el clima.

Para ello, establece el “**cálculo de la huella de carbono**”, que tiene como objetivo proporcionar información de las emisiones GEI (Gases de Efecto Invernadero) de la Compañía y favorecer así que este impacto ambiental de la actividad pueda ser considerado y minimizado en la toma de decisiones empresariales.

ELEMENTOS IMPORTANTES DE LAS EMISIONES DE GASES DE EFECTO INVERNADERO GENERADOS COMO RESULTADO DE LAS ACTIVIDADES DE LA EMPRESA, INCLUIDO EL USO DE LOS BIENES Y SERVICIOS QUE PRODUCE

**Alcance 1**, emisiones directas de fuentes que son propiedad o están controladas por la empresa:

- Consumo de gas natural
- Recarga de gases fluorados

**Alcance 2**, emisiones indirectas asociadas a la electricidad:

- Consumo electricidad

---

## MEDIDAS ADOPTADAS PARA ADAPTARSE A LAS CONSECUENCIAS DEL CAMBIO CLIMÁTICO

FERSA GROUP impulsa acciones que mejoran la gestión ambiental del negocio y por ende el impacto en el cambio climático, aumentando así la eficiencia energética de instalaciones y procesos.

En 2022 se realizaron las siguientes acciones:

- ✓ Instalación de placas fotovoltaicas en los edificios.
- ✓ Instalación de cargador para coches eléctricos.
- ✓ Actualización de la huella de carbono.

Conscientes de la relevancia para la organización y su entorno, anualmente se realizan formaciones sobre gestión y segregación de residuos.

---

## METAS DE REDUCCIÓN ESTABLECIDAS VOLUNTARIAMENTE A MEDIO Y LARGO PLAZO PARA REDUCIR LAS EMISIONES DE GASES DE EFECTO INVERNADERO Y LOS MEDIOS IMPLEMENTADOS

Las metas establecidas a medio y largo plazo para reducir las emisiones de gases efecto invernadero, se han definido en dos aspectos:

1. La mejora de la **eficiencia energética**.
2. La mejora de la **eficiencia de los procesos productivos**.

A continuación, destacamos las más relevantes:

### Planta de Zaragoza:

- ✓ Mejora eficiencia energética por monitorización, cuantificación y minimización de pérdidas en sistemas de aire comprimido, aire acondicionado, etc.
- ✓ Mejora eficiencia energética por instalación de placas fotovoltaicas.

### Planta de Austria:

- ✓ Mejora eficiencia energética basado en los siguientes proyectos:
  - Mejora eficiencia de la instalación de frío industrial de la planta.
  - Mejora sistema de medición y control de consumos.
  - Implantación plan de apagado de instalaciones durante fines de semana y periodos de cierre de planta.
- ✓ Mejora continua de los procesos productivos para reducir el *scrap* (piezas NOK) generado en las diferentes líneas de producción, reduciéndose la generación de residuos.

---

PROTECCIÓN DE LA BIODIVERSIDAD

---

MEDIDAS TOMADAS PARA PRESERVAR O RESTAURAR LA BIODIVERSIDAD

Por su actividad y localización, FERSA GROUP no realiza actividades u operaciones en áreas protegidas.

---

IMPACTOS CAUSADOS POR LAS ACTIVIDADES U OPERACIONES EN ÁREAS PROTEGIDAS

Por su actividad y localización, FERSA GROUP no realiza actividades u operaciones en áreas protegidas.



## INFORMACIÓN SOBRE CUESTIONES SOCIALES Y RELATIVAS AL PERSONAL

### ENFOQUE DE GESTIÓN

El capital humano es el principal potencial de FERSA GROUP. La Dirección de Recursos Humanos, establecida a nivel general en España y transversal para las empresas en todo el mundo, diseña y promueve acciones encaminadas a potenciar la participación, el desempeño y el bienestar de las personas que componen la organización. El objetivo es responder, en las mejores condiciones posibles, a las expectativas de los trabajadores, que es la base para la consecución de los objetivos y los retos de futuro de la compañía.

De acuerdo con el Código de Conducta, en FERSA GROUP es un objetivo universal, mantener un entorno laboral de respeto, libre de discriminación y acoso. Todo trabajador debe de ser tratado de manera justa y con respeto y dignidad, por parte de sus superiores, subordinados y compañeros, reconociéndole sus conocimientos, capacidades, experiencia y desempeño.

Los procesos de selección de personal se realizan atendiendo a la igualdad de condiciones y la diversidad, es por ello por lo que la edad, nacionalidad o el sexo, entre otros aspectos, nunca ha supuesto un inconveniente para la contratación. Además, la diversificación en la edad supone una mezcla de la experiencia y del aprendizaje que posibilita el desarrollo de la compañía y facilita que aflore el talento.

La política de recursos humanos de FERSA GROUP se fundamenta en la integridad en el puesto de trabajo lo que implica centrar sus esfuerzos en:

- La Formación continua y planes de carrera.
- Procesos de selección y acogida eficaces y honestos.
- Fomentar el trabajo en equipo y de forma eficaz.
- Sistema de objetivos individuales y de equipo, gestionando el desempeño y evaluando los resultados.
- Facilitar la comunicación y participación unido con políticas de reconocimiento y recompensa.
- Promover la innovación.
- Atender las necesidades de los trabajadores, ambiente, motivación, sugerencias, realizando mediciones de la satisfacción.
- Detectar y retener el talento favoreciendo su desarrollo y crecimiento en la organización.
- Diseñar estrategias de compensación y retribución adecuadas.

EMPLEO

De acuerdo con la política de recursos humanos, FERSA GROUP trabaja por ofrecer un empleo de calidad para todas las personas que componen la organización, a través de los siguientes pilares:

- Gestión del talento y actuación profesional. Formación y planes de carrera.
- Estabilidad y satisfacción con el trabajo.
- Implantación y Desarrollo del Código de Conducta.
- Igualdad, inclusión y compromiso.
- Fomento de estrategias activas de prevención en todos los puestos de trabajo.
- Sistemas de retribución sostenibles y legalmente adecuados.

NÚMERO TOTAL Y DISTRIBUCIÓN DE EMPLEADOS POR SEXO, EDAD, PAÍS Y CLASIFICACIÓN PROFESIONAL

El perfil de la plantilla a 31 de diciembre de 2022 se establece de acuerdo con la siguiente información:

- Distribución de plantilla en función del género:
  - Se ha dado un incremento de la plantilla pasando de 514 personas en plantilla a 628 personas; lo que supone un incremento del 22%

	2021	%	2022	%
<b>TOTAL</b>	514	100%	628	100%
<b>Hombres</b>	356	69%	428	68%
<b>Mujeres</b>	158	31%	200	32%

- Distribución de plantilla en función del género y de la edad:

Edades	2021			2022		
	Hasta 30	31-49	50-65	Hasta 30	31-49	50-65
<b>Hombres</b>	99	222	35	118	252	58
<b>Mujeres</b>	53	95	10	60	126	14

El desglose acumulado en función de los países en los que se está operando es el siguiente:

	2021	%	ESPAÑA	AUSTRIA	EE.UU.	BRASIL	CHINA
<b>TOTAL</b>	<b>514</b>	<b>100%</b>	<b>180</b>	<b>77</b>	<b>12</b>	<b>12</b>	<b>233</b>
<b>Hombres</b>	<b>356</b>	69%	147	49	8	6	146
<b>Mujeres</b>	<b>158</b>	31%	33	28	4	6	87

	2022	ESP.	AUSTRIA	EEUU	BRAZIL	CHINA	ARGENT.	AUSTRALIA	BOLIVIA	CHILE	COLOMB.	MEXICO	TURKIA	KENIA
<b>TOTAL</b>	<b>628</b>	<b>211</b>	<b>87</b>	<b>18</b>	<b>19</b>	<b>263</b>	<b>3</b>	<b>1</b>	<b>3</b>	<b>6</b>	<b>6</b>	<b>9</b>	<b>1</b>	<b>1</b>
<b>Hombres</b>	<b>428</b>	167	55	11	9	165	3	1	2	5	3	6	0	1
<b>Mujeres</b>	<b>200</b>	44	32	7	10	98	0	0	1	1	3	3	1	0

Como se puede observaren el desglose anterior, el incremento de un 22% en la plantilla se debe tanto al crecimiento orgánico como al inorgánico por la adquisición de PFI Group. Con la adquisición de PFI, pasamos a tener ubicaciones en Argentina, Bolivia, Chile, Colombia, México, Turquía y Kenia.

A nivel de empleados, el número total y la distribución de empleados a 31/12/2022, por sexo y clasificación profesional, es la siguiente:

	2021		2022	
	(H)	(M)	(H)	(M)
<b>Management Team (1)</b>	22	7	25	8
<b>Managers and Area Sales Manager (2)</b>	35	8	52	22
<b>Technicians and Administrative (3)</b>	89	81	117	99
<b>Rest (Production, Maintenance) (4)</b>	210	62	234	71

Una medida global de diversidad son las mujeres en la empresa y las mujeres en el liderazgo. En 2022, las mujeres constituían aproximadamente el 32 % de la fuerza laboral, porcentaje muy similar al año 2021 que era del 31%.

FERSA GROUP ha contado en 2022 con 27 nacionalidades distintas en su plantilla, sin contar la nacionalidad española frente a las 13 que hubo en 2021. Las nacionalidades son:

- Alemana
- Argentina
- Australiana
- Austriaca
- Brasileña
- Británica
- Boliviana
- Bosnia
- China
- Chilena
- Colombiana
- Ecuatoriana
- Eslovaca
- Eslovena
- Hondureña
- Keniata
- Letona
- Mexicana
- Panameña
- Polaca
- Rumana
- Rusa
- Salvadoreña
- Turca
- Ucraniana
- Estadounidense
- Venezolana



FERSAGROUP

El equilibrio en la edad media de la plantilla es fundamental para toda organización que se precie. La mezcla entre veteranía y juventud, la experiencia y nuevos conocimientos, favorece el crecimiento personal y profesional que al final redunda en el desarrollo de la empresa.

FERSA GROUP en 2022, mantiene prácticamente todos los niveles de plantilla, apostando por el relevo generacional, la reducción de la media de edad y acompañado de una mejora en la cualificación de los trabajadores.

En el año 2022 la media de edad de la compañía es de 36 de años frente a los 35 que tenía el grupo en el 2021.

NÚMERO TOTAL Y DISTRIBUCIÓN DE MODALIDADES DE CONTRATO DE TRABAJO POR EDAD Y SEXO.

A continuación, se indican los contratos realizados durante el año 2022 en función de si son fijos o temporales y segmentados por edad y sexo; además de los datos de 2021:

CONTRATOS	2021	ESPAÑA		AUSTRIA		EE. UU.		BRASIL		CHINA	
Nº DE CONTRATOS	670	202		88		25		13		342	
		(H)	(M)	(H)	(M)	(H)	(M)	(H)	(M)	(H)	(M)
<b>CONT. TEMPORALES</b>	<b>59</b>	<b>17</b>	<b>3</b>	<b>0</b>	<b>0</b>	<b>0</b>	<b>0</b>	<b>0</b>	<b>0</b>	<b>25</b>	<b>14</b>
Hasta 30	36	9	1	0	0	0	0	0	0	19	7
31-49	23	8	2	0	0	0	0	0	0	6	7
50-65	0	0	0	0	0	0	0	0	0	0	0
<b>CONT. INDEFINIDOS</b>	<b>611</b>	<b>148</b>	<b>34</b>	<b>55</b>	<b>33</b>	<b>19</b>	<b>6</b>	<b>7</b>	<b>6</b>	<b>194</b>	<b>109</b>
Hasta 30	184	23	4	15	10	9	2	1	1	73	46
31-49	378	107	28	28	16	8	4	6	5	115	61
50-65	49	18	2	12	7	2	0	0	0	6	2

CONTRATOS	2022	SPAIN		AUSTRIA		EE. UU.		BRAZIL		CHINA		ARGENTINA		AUSTRALIA	
Nº DE CONTRATOS	775	264		99		34		20		325		3		1	
		(H)	(M)	(H)	(M)	(H)	(M)	(H)	(M)	(H)	(M)	(H)	(M)	(H)	(M)
<b>CONT. TEMPORALES</b>	<b>63</b>	<b>38</b>	<b>8</b>	<b>3</b>	<b>2</b>	<b>0</b>	<b>0</b>	<b>0</b>	<b>0</b>	<b>6</b>	<b>5</b>	<b>0</b>	<b>0</b>	<b>0</b>	<b>0</b>
Hasta 30	40	25	6	0	2	0	0	0	0	5	2	0	0	0	0
31-49	21	13	1	3	0	0	0	0	0	1	2	0	0	0	0
50-65	2	0	1	0	0	0	0	0	0	0	1	0	0	0	0
<b>CONT. NDEFINIDOS</b>	<b>712</b>	<b>174</b>	<b>44</b>	<b>59</b>	<b>35</b>	<b>22</b>	<b>12</b>	<b>9</b>	<b>11</b>	<b>197</b>	<b>117</b>	<b>3</b>	<b>0</b>	<b>1</b>	<b>0</b>
Hasta 30	211	35	9	15	9	9	6	1	3	77	43	0	0	0	0
31-49	422	117	32	28	18	9	6	6	8	109	72	2	0	1	0
50-65	79	22	3	16	8	4	0	2	0	11	2	1	0	0	0

CONTRATOS	2022	BOLIVIA		CHILE		COLOMBIA		MEXICO		TURKIA		KENIA	
Nº DE CONTRATOS	775	3		9		6		9		1		1	
		(H)	(M)	(H)	(M)	(H)	(M)	(H)	(M)	(H)	(M)	(H)	(M)
<b>CONT. TEMPORALES</b>	<b>63</b>	<b>0</b>	<b>0</b>	<b>0</b>	<b>1</b>	<b>0</b>	<b>0</b>	<b>0</b>	<b>0</b>	<b>0</b>	<b>0</b>	<b>0</b>	<b>0</b>
Hasta 30	40	0	0	0	0	0	0	0	0	0	0	0	0
31-49	21	0	0	0	1	0	0	0	0	0	0	0	0
50-65	2	0	0	0	0	0	0	0	0	0	0	0	0
<b>CONT. INDEFINIDOS</b>	<b>712</b>	<b>2</b>	<b>1</b>	<b>7</b>	<b>1</b>	<b>3</b>	<b>3</b>	<b>6</b>	<b>3</b>	<b>0</b>	<b>1</b>	<b>1</b>	<b>0</b>
Hasta 30	211	0	0	0	0	2	1	0	1	0	0	0	0
31-49	422	2	1	5	0	0	1	3	2	0	0	0	0
50-65	79	0	0	2	1	1	1	3	0	0	1	1	0

FERSA GROUP apuesta por la flexibilidad para ajustar la capacidad productiva a las exigencias y fluctuaciones de la demanda, al tiempo que mantiene el propósito por un empleo sostenido y sostenible.

PROMEDIO ANUAL DE CONTRATOS INDEFINIDOS, DE CONTRATOS TEMPORALES Y CLASIFICACIÓN PROFESIONAL, NÚMERO DE DESPIDOS POR SEXO, EDAD Y CLASIFICACIÓN PROFESIONAL

El promedio anual de contratos por tipos es el siguiente:

	2021	2022
<b>TOTAL CONTRATOS DE TRABAJO</b>	<b>670</b>	<b>775</b>
<b>CONTRATOS FIJOS</b>	611	712
<b>CONTRATOS TEMPORALES</b>	59	63

fluctuaciones de la demanda, al tiempo que mantiene el propósito por un empleo sostenido y sostenible.

Los porcentajes a nivel de grupo, entre empleo fijo y temporal al cerrar el año, son muy similares al 2021 y en concreto durante el 2022, se mantienen en un 92% de empleado fijo frente a un 8% de empleo temporal.

Si realizamos el análisis por clasificación profesional, regiones y sociedades:

- **EUROPA**

TOTAL 2021	ESPAÑA				AUSTRIA
	FERSA BEARINGS	FERSA INNOVA	A&S FB EUROPE	GOING INVESTMEN	NKE AUSTRIA
<b>CONTRATOS FIJOS</b>	138	42	0	2	88
Management Team (1)	8	5	0	1	7
Managers y ASM (2)	20	9	0	1	7
Technicians and administrative (3)	25	26	0	0	36
Rest (production, maintenance, etc.) (4)	85	2	0	0	38
<b>CONTRATOS TEMPORALES</b>	15	5	0	0	0
Management Team (1)	0	0	0	0	0
Managers y ASM (2)	0	0	0	0	0
Technicians and administrative (3)	2	4	0	0	0
Rest (production, maintenance, etc.) (4)	13	1	0	0	0
TOTAL 2022	FERSA BEARINGS	FERSA INNOVA	A&S FB EUROPE	GOING	NKE AUSTRIA
<b>CONTRATOS FIJOS</b>	<b>164</b>	<b>50</b>	<b>2</b>	<b>2</b>	<b>94</b>
Management Team (1)	10	5	0	1	6
Managers y ASM (2)	19	11	2	1	15
Technicians and administrative (3)	31	32	0	0	37
Rest (production, maintenance, etc.) (4)	104	2	0	0	36
<b>CONTRATOS TEMPORALES</b>	<b>42</b>	<b>4</b>	<b>0</b>	<b>0</b>	<b>5</b>
Management Team (1)	0	0	0	0	0
Managers y ASM (2)	0	0	0	0	0
Technicians and administrative (3)	6	4	0	0	3
Rest (production, maintenance, etc.) (4)	36	0	0	0	2

• AMÉRICA

TOTAL 2021	EE. UU.		BRASIL		BRASIL
	FERSA NKE BEARINGS NORTH AMERICA, INC.		A&S FB BRAZIL COMÉRCIO DE ROLAMENTOS, LTDA.-SAO PAULO		A&S FB BRAZIL COMÉRCIO DE ROLAMENTOS, LTDA.-CURITIBA
CONTRATOS FIJOS	25		1		12
Management Team (1)	0		0		1
Managers y ASM (2)	3		1		1
Technicians and administrative (3)	4		0		10
Rest (production, maintenance, etc.) (4)	18		0		0
CONTRATOS TEMPORALES	0		0		0
Management Team (1)	0		0		0
Managers y ASM (2)	0		0		0
Technicians and administrative (3)	0		0		0
Rest (production, maintenance, etc.) (4)	0		0		0
TOTAL 2022	EE. UU.		BRAZIL		
	FERSA NKE BEARINGS NORTH AMERICA, INC.	PFI GROUP INC.	A&S FB BRAZIL COMÉRCIO DE ROLAMENTOS, LTDA.-SAO PAULO	A&S FB BRAZIL COMÉRCIO DE ROLAMENTOS, LTDA.-PARANÁ	PFI INDUSTRIA E COMERCIO DE PECAS, LTDA.
CONTRATOS FIJOS	22	12	1	13	6
Management Team (1)	1	1	0	1	0
Managers y ASM (2)	7	0	1	1	1
Technicians and administrative (3)	2	11	0	11	5
Rest (production, maintenance, etc.) (4)	12	0	0	0	0
CONTRATOS TEMPORALES	0	0	0	0	0
Management Team (1)	0	0	0	0	0
Managers y ASM (2)	0	0	0	0	0
Technicians and administrative (3)	0	0	0	0	0
Rest (production, maintenance, etc.) (4)	0	0	0	0	0
TOTAL 2022	ARGENTINA	BOLIVIA	CHILE	COLOMBIA	MEXICO
	PFI INC FILIAL ARGENTINA	RODAMIENTOS PFI BOLIVIA S.A.	PFI CHILE S.P. A	PFI GROUPS INC., SUCURSAL COLOMBIA	PFI DE MÉXICO, S.A. DE C.V.
CONTRATOS FIJOS	3	3	8	6	9
Management Team (1)	0	0	0	0	0
Managers y ASM (2)	1	2	3	2	2
Technicians and administrative (3)	1	0	3	2	4
Rest (production, maintenance, etc.) (4)	1	1	2	2	3
CONTRATOS TEMPORALES	0	0	1	0	0
Management Team (1)	0	0	0	0	0
Managers y ASM (2)	0	0	0	0	0
Technicians and administrativo (3)	0	0	0	0	0
Rest (production, maintenance, etc.) (4)	0	0	1	0	0

• ASIA, OCEANIA & AFRICA

TOTAL 2021	CHINA			
	FERSA JLC AUTOPARTS (JIAXING)	FERSA BEARINGS (JIAXING)	NKE SHANGHAI BEARINGS SALES	NKE (SHENYANG) PRECISION BEARINGS MANUFACTURING
<b>CONTRATOS FIJOS</b>	<b>28</b>	<b>264</b>	<b>11</b>	<b>0</b>
Management Team (1)	1	7	1	0
Managers y ASM (2)	3	0	4	0
Technicians and administrative (3)	24	64	4	0
Rest (production, maintenance, etc.) (4)	0	193	2	0
<b>CONTRATOS TEMPORALES</b>	<b>0</b>	<b>38</b>	<b>0</b>	<b>1</b>
Management Team (1)	0	0	0	0
Managers y ASM (2)	0	0	0	0
Technicians and administrative (3)	0	0	0	1
Rest (production, maintenance, etc.) (4)	0	38	0	0

TOTAL 2022	CHINA					AUSTRALIA	TURKIA	KENIA
	FERSA JLC AUTOPARTS (JIAXING) CO., LTD.	FERSA BEARINGS (JIAXING) CO., LTD..	NKE SHANGHAI BEARINGS SALES CO., LTD.	NKE (SHENYANG) P.B. MANUFACT. CO., LTD.	PFI (CHINA) CO., LTD.	AUSTRALIA-PFI PTY LTD	PFI TURKIA	PFI KENIA
<b>CONTRATOS FIJOS</b>	<b>30</b>	<b>247</b>	<b>12</b>	<b>0</b>	<b>25</b>	<b>1</b>	<b>1</b>	<b>1</b>
Management Team (1)	1	7	1	0	1	0	0	0
Managers y ASM (2)	3	0	4	0	5	1	1	1
Technicians and administrative (3)	26	72	5	0	3	0	0	0
Rest (production, maintenance, etc.) (4)	0	168	2	0	16	0	0	0
<b>CONTRATOS TEMPORALES</b>	<b>1</b>	<b>6</b>	<b>0</b>	<b>2</b>	<b>2</b>	<b>0</b>	<b>0</b>	<b>0</b>
Management Team (1)	0	0	0	0	0	0	0	0
Managers y ASM (2)	0	0	0	0	0	0	0	0
Technicians and administrative (3)	1	1	0	2	1	0	0	0
Rest (production, maintenance, etc.) (4)	0	5	0	0	1	0	0	0



Por clasificación profesional, a nivel de grupo (según Convenio):

	2021	EUROPA	NORTE AMÉRICA	SUDAMÉRICA	ASIA
<b>CONTRATOS FIJOS</b>	<b>611</b>	<b>270</b>	<b>25</b>	<b>13</b>	<b>303</b>
Management Team (1)	31	21	0	1	9
Managers y ASM (2)	49	37	3	2	7
Technicians and administrative (3)	193	87	4	10	92
Rest (production, maintenance, etc.) (4)	338	125	18	0	195
<b>CONTRATOS TEMPORALES</b>	<b>59</b>	<b>20</b>	<b>0</b>	<b>0</b>	<b>39</b>
Management Team (1)	0	0	0	0	0
Managers y ASM (2)	0	0	0	0	0
Technicians and administrative (3)	7	6	0	0	1
Rest (production, maintenance, etc.) (4)	52	14	0	0	38

	2022	EUROPA	NORTE AMÉRICA	SUDAMÉRICA	ASIA	AFRICA	OCEANIA
<b>CONTRATOS FIJOS</b>	<b>712</b>	<b>312</b>	<b>34</b>	<b>49</b>	<b>315</b>	<b>1</b>	<b>1</b>
Management Team (1)	35	22	2	1	10	0	0
Managers y ASM (2)	83	48	7	13	13	1	1
Technicians and administrative (3)	245	100	13	26	106	0	0
Rest (production, maintenance, etc.) (4)	349	142	12	9	186	0	0
<b>CONTRATOS TEMPORALES</b>	<b>63</b>	<b>51</b>	<b>0</b>	<b>1</b>	<b>11</b>	<b>0</b>	<b>0</b>
Management Team (1)	0	0	0	0	0	0	0
Managers y ASM (2)	0	0	0	0	0	0	0
Technicians and administrative (3)	18	13	0	0	5	0	0
Rest (production, maintenance, etc.) (4)	45	38	0	1	6	0	0

El número de bajas por sexo, país y edad:

	2021				
	Hombres	Mujeres	Hasta 30	31-49	50-65
<b>CONTRATOS FINALIZADOS GRUPO</b>	<b>100</b>	<b>49</b>	<b>58</b>	<b>87</b>	<b>4</b>
<b>ESPAÑA</b>	11	3	4	9	1
FERSA BEARINGS	8	3	2	8	1
FERSA INNOVA	3	0	2	1	0
A&S FERSA BEARINGS EUROPE	0	0	0	0	0
GOING INVESTMENT	0	0	0	0	0
<b>AUSTRIA</b>	6	4	2	6	2
EE. UU.	11	2	1	11	1
<b>BRASIL</b>	1	0	0	1	0
A&S FERSA BEARINGS BRAZIL COMÉRCIO DE ROLAMENTOS - SAO PAULO	0	0	0	0	0
A&S FERSA BEARINGS BRAZIL COMÉRCIO DE ROLAMENTOS - CURITIBA	1	0	0	1	0
<b>CHINA</b>	71	40	51	60	0
FERSA JLC AUTOPARTS (JIAXING)	71	37	49	59	0
FERSA BEARINGS (JIAXING)	0	3	2	1	0
NKE SHANGHAI BEARINGS SALES	0	0	0	0	0
NKE SHENYANG	0	0	0	0	0

	2022				
	Hombres	Mujeres	Hasta 30	31-49	50-65
<b>CONTRATOS FINALIZADOS GRUPO</b>	<b>74</b>	<b>40</b>	<b>51</b>	<b>53</b>	<b>10</b>
<b>SPAIN</b>	16	3	8	9	2
FERSA BEARINGS	14	1	6	8	1
FERSA INNOVA	2	2	2	1	1
A&S FERSA BEARINGS EUROPE, S.L.	0	0	0	0	0
GOING	0	0	0	0	0
<b>AUSTRIA</b>	7	6	4	6	3
NKE AUSTRIA GMBH	7	6	4	6	3
EE. UU.	11	5	10	4	2
FERSA NKE BEARINGS NORTH AMERICA, INC.	11	4	9	4	2
PFI GROUP INC.	0	1	1	0	0
<b>BRASIL</b>	0	1	0	1	0
A&S FB BRAZIL COMÉRCIO DE ROL LTDA.-SAO PAULO	0	0	0	0	0
A&S FB BRAZIL COMÉRCIO DE ROL, LTDA.-PARANÁ	0	1	0	1	0
PFI INDUSTRIA E COMERCIO DE PECAS, LTDA.	0	0	0	0	0
<b>CHINA</b>	38	24	29	32	1
FERSA JLC AUTOPARTS (JIAXING) CO., LTD.	1	3	3	0	1
FERSA BEARINGS (JIAXING) CO., LTD.	34	19	24	29	0
NKE SHANGHAI BEARINGS SALES CO., LTD.	2	0	1	1	0
NKE SHENGYANG	1	0	1	0	0
PERFECT FIT INDUSTRIES (CHINA) CO., LTD.	0	2	0	2	0
ARGENTINA-PFI, INC FILIAL ARGENTINA	0	0	0	0	0
AUSTRALIA- AUSTRALIA-PFO PTY LTD	0	0	0	0	0
BOLIVIA	0	0	0	0	0
RODAMIENTOS PFI BOLIVIA S.A.	0	0	0	0	0
PERFECT FIT INDUSTRIES CHILE S.P. A	2	1	0	1	2
COLOMBIA- PFI GROUPS INC., SUCURSAL COLOMBIA	0	0	0	0	0
MEXICO- PFI DE MÉXICO, S.A. DE C.V.	0	0	0	0	0
TURKIA- PERFECT FIT INDUSTRIES OTOMOTIV SAN. TIC. LTD	0	0	0	0	0
KENIA- PFI BEARNINGS KENYA LIMITED	0	0	0	0	0

Durante el año 2022 hemos tenido 114 bajas de la empresa, a nivel del grupo (voluntarias, despidos, jubilaciones o fallecimiento) y han sido las siguientes:

- Por jubilación: 3
- Baja voluntarias: 84
- Por fallecimiento: 1
- Por no superar periodo de prueba: 4
- Despidos: 22

A continuación, realizamos la clasificación por Edad, sexo y clasificación profesional de las finalizaciones:

	2022					MOTIVO					
	Hombres	Mujeres	Hasta 30	31-49	50-65	JUBILACIÓN	BAJA VOLUNTARIA	MUERTE	DESPIDO	DISCAPCIDAD	PERIOD. PRUEBA
<b>CONTRATOS FINALIZADOS GRUPO</b>	74	39	51	52	8	3	83	1	21	0	3
<b>CONTRACTS FINISHED</b>	74	40	51	53	10	3	84	1	22	0	4
Management Team(1)	0	0	0	0	0	0	0	0	0	0	0
Managers y ASM (2)	7	0	2	3	2	1	4	0	2	0	0
Technicians and administrative (3)	15	28	22	17	5	1	32	0	9	0	1
Rest(production, maintenance, etc). (4)	52	12	27	33	3	1	48	1	11	0	3

Destaca que el 74% del total de las bajas, son bajas voluntarias, de las cuales el 70% se han producido en China.

LAS REMUNERACIONES MEDIAS Y SU EVOLUCIÓN DESAGREGADOS POR SEXO Y CLASIFICACIÓN PROFESIONAL O IGUAL VALOR

El sistema de retribución del personal de FERSA GROUP se establece tomando como referencia las normativas de cada país, con el objetivo de pagar como mínimo acorde a la legislación vigente. En el grupo, el salario individual se desarrolla en función de la persona y el puesto.

En España, el sueldo promedio en función del sexo es el siguiente:

ESPAÑA	2021	2022
<b>Sueldos y salarios</b>	<b>Promedio</b>	<b>Promedio</b>
<b>Salario Hombre</b>	37.271 €	36.880 €
<b>Salario Mujer</b>	34.240 €	35.950 €

El sueldo promedio para el año 2022, en España, se ha calculado en base a las percepciones reales, ajustando:

- Los salarios al 100% de las personas que no han estado todo el año en la compañía,
- Los salarios de las personas en reducción de jornada,
- Los salarios de las personas que han tenido periodos de cuidado por nacimiento del menor,

No se han tenido en cuenta para ajustar en este promedio:

- Las diferencias generadas por enfermedad común o accidente de trabajo.

La distribución en función de clasificación profesional, sexo y edad es la siguiente para el año 2022:

Clasificación profesional, sexo y edad	Sueldos y Salarios 2021		Sueldos y Salarios 2022	
	HOMBRE	MUJERES	HOMBRE	MUJERES
<b>Management Team (1)</b>	<b>102.630 €</b>	<b>97.640 €</b>	<b>114.838 €</b>	<b>108.206 €</b>
De 31 a 49	87.975 €	97.640 €	103.974 €	108.206 €
De 50 a 65	127.055 €	0 €	128.419€	0 €
<b>Managers y ASM (2)</b>	<b>59.422 €</b>	<b>45.787 €</b>	<b>58.861€</b>	<b>49.436 €</b>
Hasta 30	0 €	0 €	32.736 €	0 €
De 31 a 49	59.322 €	46.494 €	64.277 €	49.573 €
De 50 a 65	60.426 €	42.250 €	57.430 €	48.340 €
<b>Technicians and administrative (3)</b>	<b>31.942 €</b>	<b>28.303 €</b>	<b>33.738 €</b>	<b>30.484 €</b>
Hasta 30	26.810 €	24.589 €	26.515 €	25.139 €
De 31 a 49	37.675 €	29.177 €	37.821 €	33.379 €
De 50 a 65	32.564 €	0 €	34.817 €	38.059 €
<b>Rest (production, maintenance, etc.) (4)</b>	<b>28.160 €</b>	<b>22.338 €</b>	<b>27.388 €</b>	<b>23.706 €</b>

Hasta 30	23.537 €	18.800 €	21.221 €	21.211 €
De 31 a 49	28.147 €	22.802 €	28.021 €	24.743 €
De 50 a 65	33.707 €	24.021 €	36.592 €	23.937 €

(\*) Promedio de hombres y mujeres en Fersa Bearings, Fersa Innova, A&S Fersa Bearings y Going Investment. Incluyen además del salario fijado para cada persona, datos de variable anual, complementos de horas extras, nocturnos, etc. No se incluyen los datos promedio del resto de filiales a nivel acumulado.

En EE. UU., el sueldo promedio en función del sexo y la comparativa con 2021, es el siguiente:

EE.UU.	2021	2022
<b>Sueldos y salarios</b>	<b>Promedio</b>	<b>Promedio</b>
<b>Salario Hombre</b>	32.081 €	47.200 €
<b>Salario Mujer</b>	33.414 €	37.969 €

(\*) en 2022 se incluyen en EE. UU, los sueldos de PFI USA, nueva sociedad adquirida en 2022.

No se incluyen el resto de los países ya que las circunstancias, idiosincrasia y las variaciones contractuales, etc., en cada uno, no nos permite tener datos claros de cada sede.

**BRECHA SALARIAL. LA REMUNERACIÓN DE PUESTOS DE TRABAJO IGUALES O DE MEDIA DE LA SOCIEDAD, LA REMUNERACIÓN MEDIA DE LOS CONSEJEROS Y DIRECTIVOS, INCLUYENDO LA RETRIBUCIÓN VARIABLE, DIETAS, INDEMNIZACIONES, EL PAGO A LOS SISTEMAS DE PREVISIÓN DE AHORRO A LARGO PLAZO Y CUALQUIER OTRA PERCEPCIÓN DESAGREGADA POR SEXO**

Según lo detallado en el apartado anterior, no hay brecha salarial entre las categorías definidas y ninguna supera en más de un 25% el promedio de las medias entre hombres y mujeres.

En España, para las empresas Fersa Bearings y Fersa Innova, la remuneración de los puestos de trabajo, de acuerdo con el convenio de la industria, la tecnología y los servicios del sector metal de la provincia de Zaragoza, está por encima de los salarios mínimos establecidos por el citado convenio.

La remuneración mínima de puestos de trabajo, de acuerdo con el convenio, comparados con la media Fersa en los puestos de producción es la siguiente:

Año 2022 ESPAÑA	Hombre	Mujer
Salario mínimo convenio	17.432 €	17.432 €

Año 2022 ESPAÑA	Hombre	Mujer
Salario mínimo producción	21.000 €	21.000 €

La diferencia salarial en FERSA España cumple con lo establecido en el Real Decreto 902/2020, de 13 de octubre, de igualdad retributiva entre mujeres y hombres y contribuye a la transparencia retributiva de la organización (ver apartado “Remuneraciones medias y su evolución”).

Los datos salariales de consejeros, administradores y altos directivos se omiten por tener carácter de confidencialidad y seguridad hacia el empleado y personal del consejo, ya que en cada categoría el número es reducido y no garantiza la confidencialidad de estos datos.

#### IMPLANTACIÓN DE POLÍTICAS DE DESCONEXIÓN LABORAL

FERSA GROUP es una empresa industrial, y como tal, hoy en día, no ha sido necesario regular la desconexión laboral. Desde 2020, y como medida de flexibilidad laboral, se realiza teletrabajo, pero con un horario de trabajo establecido inicialmente.

Las relaciones laborales se encuentran enmarcadas dentro de la legislación vigente que aplica a las actividades en el ámbito laboral, plasmadas en los Convenios Colectivos que aplican a todo el personal dependiente de FERSA GROUP.

#### EMPLEADOS CON DISCAPACIDAD

FERSA GROUP tiene como estandarte en la gestión de Recursos Humanos, el cumplimiento de la legislación vigente. En esta línea, el cumplimiento de la cuota legal de empleabilidad del 2% de la plantilla fija para personas con discapacidad, se pone de manifiesto con los contratos de 4 personas a tiempo completo y 2 personas a tiempo parcial, en España. Estos datos mejoran los 4 trabajadores que teníamos contratados en 2021 y que vienen potenciados por la colaboración este 2022 en el proyecto imprescindibles, junto con Fundación Sesé y Fundación Down para la mejora de la inserción laboral de personas con discapacidad intelectual.

Además, FERSA GROUP tiene un compromiso decidido en el apoyo a la inserción de personas con discapacidad, tanto desde la propia compañía, con los trabajadores actuales y potenciales, como desde la colaboración con organizaciones no lucrativas.

FERSA GROUP promueve la integración de las personas con discapacidad, tal y como se pone de manifiesto en el Código de Conducta.

### ORGANIZACIÓN DEL TRABAJO

#### ORGANIZACIÓN DEL TIEMPO DE TRABAJO

La organización del tiempo de trabajo se encuentra enmarcado dentro de la legislación vigente, plasmado en los convenios colectivos que aplicaba a todo el personal de FERSA GROUP.

Fersa Bearings y Fersa Innova, se encuentran dentro de la legislación vigente en España y por el convenio de la industria, la tecnología y los servicios del sector metal de la provincia de Zaragoza.

En España, la jornada anual es de 1760 horas, que se distribuyen en 220 días de trabajo de lunes a viernes. Para el fichaje se dispone de terminales a la entrada de las instalaciones para poder registrar la jornada de trabajo.

Existen medidas de conciliación temporal para el personal de oficinas, jornada laboral con entrada y salida flexible de 7 a 9 y de 16 a 18 horas. Además, desde la pandemia, se está potenciando la flexibilidad espacial con la posibilidad de teletrabajar, según necesidades, aunque por acuerdo interno existen fijadas 12 horas de media a la semana. Finalmente, se dispone de un servicio de catering que cubre la empresa.

El personal de fábrica trabaja a turnos rotativos de mañana, tarde y noche, con jornadas de 8h/día.

#### NÚMERO DE HORAS DE ABSENTISMO

FERSA GROUP realiza una gestión del absentismo eficiente a través del Departamento de Recursos Humanos, mediante un seguimiento de las ausencias de las personas trabajadoras, registrando a través de un soporte de control, y considerando las horas de absentismo como aquellas provocadas por enfermedad laboral, enfermedad no laboral y los permisos por nacimiento de hijo.

	TOTAL 2021	HORAS ABSENTISMO	TOTAL 2022	HORAS ABSENTISMO
ABSENTISMO	2,69%	23.065	3,32%	37.399

(\*) Los datos que aparecen en las tablas se refieren a las plantas de fabricación, almacenes y oficinas de las sociedades del grupo con la inclusión de PFI en los datos de 2022.

#### MEDIDAS DESTINADAS A FACILITAR EL DISFRUTE DE LA CONCILIACIÓN Y FOMENTAR EL EJERCICIO CORRESPONSABLE DE ESTOS POR PARTE DE AMBOS PROGENITORES

Las medidas adoptadas para facilitar el disfrute de la conciliación y fomentar el ejercicio corresponsable de ambos progenitores, se llevan a cabo mediante políticas de desconexión laboral, que actúan como palancas para incrementar la satisfacción y la motivación en el puesto de trabajo, así como para fomentar la fidelización del talento de la organización.

Las relaciones laborales se encuentran enmarcadas dentro de la legislación vigente que aplica a las actividades en el ámbito laboral, plasmadas en los Convenios Colectivos que aplica a todo el personal dependiente de FERSA GROUP.

A continuación, se muestran los datos obtenidos en el ejercicio 2022 en España:

2021		2022	
HOMBRES	MUJERES	HOMBRES	MUJERES

	2021		2022	
	HOMBRES	MUJERES	HOMBRES	MUJERES
Empleados acogidos al permiso parental	13	0	14	2
Empleados que han regresado al trabajo en el periodo objeto del informe después de terminar el permiso parental	13	0	14	2
Empleados que han regresado al trabajo después de terminar el permiso parental y que seguían siendo empleados 12 meses después de regresar al trabajo	N/A	N/A	N/A	N/A
Tasa de retención de empleados que se acogieron al permiso parental	100%	100%	100%	100%

Tal y como consta en los diferentes diagnósticos de los planes de igualdad de las empresas que componen el grupo, el objetivo de FERSA GROUP se fundamenta en promover una cultura que facilite la conciliación de la vida personal y laboral y la corresponsabilidad, asegurando que el ejercicio de estos derechos no tenga consecuencias negativas en el ámbito profesional.

Destacamos las medidas más relevantes para favorecer la corresponsabilidad y que ésta sea compatible con las necesidades organizativas y productivas:

- Excedencias
- Permisos retribuidos de acuerdo con la ley
- Reducción de Jornadas
- Adaptación del turno de trabajo

## SALUD Y SEGURIDAD

La Política de Seguridad y Salud de FERSA GROUP garantiza un marco de referencia para la reducción de los riesgos profesionales, y asume nuevos retos como la promoción de la salud, contribuyendo con ello a la mejora del estado físico y mental, lo cual que favorece la calidad de vida de los trabajadores de la compañía.

Todas las actividades relacionadas con la Seguridad y Salud son estratégicas en FERSA GROUP, y van dirigidas al objetivo de incrementar sustancialmente la cultura de la compañía en materia preventiva.

Cada empresa del grupo es responsable de integrar la prevención en el desempeño diario de su actividad. Para conseguirlo, el grupo está desarrollando una labor de concienciación continua y transversal, centrada en la identificación de riesgos para la seguridad y salud de los trabajadores, la implementación de medidas preventivas que eliminen o reduzcan esos riesgos, en la identificación y corrección de comportamientos inseguros.

Para garantizar la consecución de este objetivo, FERSA GROUP integra la Seguridad y Salud en todos los niveles y procesos mediante:

- Identificación y evaluación de riesgos de todos los puestos de trabajo.
- Planificación de la actividad preventiva.
- Formación y promoción de comportamientos y hábitos seguros.
- Comunicación adecuada que fomente la participación de los trabajadores.
- Integración proveedores y contratistas.



- Colaboración con las Administraciones Públicas.
- Cumplimiento de la legislación.

#### CONDICIONES DE SALUD Y SEGURIDAD EN EL TRABAJO

Cada una de las organizaciones que componen el FERSA GROUP, tienen definidas las condiciones de seguridad y salud en el trabajo de acuerdo con la legislación que regula este aspecto en cada país. En España, FERSA dispone de su correspondiente Plan de Prevención, que establece una organización de la prevención fundamentada en la constitución de un Servicio de Prevención Ajeno para las cuatro especialidades de la prevención: Seguridad en el Trabajo, Ergonomía y psicología aplicada, Higiene Industrial, y Vigilancia de la Salud. Igualmente, y de acuerdo con el artículo 28 de la Ley de Prevención de Riesgos Laborales, dispone de un Comité de Seguridad y Salud.

De esta manera, tanto cuando se proyectan cambios en los procesos, como cuando se implantan nuevas tareas o proyectos, aplicar medidas preventivas que garanticen la seguridad y salud de los trabajadores es prioritario.

En 2022, desde el área de Seguridad y Salud de FERSA, se han realizado las siguientes labores preventivas:

- Evaluación y/o re-evaluación de riesgos de todos los puestos y lugares de trabajo.
- Implantación de mejoras y medidas aplicadas de acuerdo con la evaluación de riesgos,
- Investigaciones e informes de accidentes, incidentes y situaciones de riesgo ocurridas en la compañía.
- Formación e información de los trabajadores en materia de Seguridad y Salud.
- Información de actuación en caso de emergencia, según Plan de Emergencia, así como la realización de simulacros y pruebas.
- Vigilancia de la Salud de los trabajadores, planificando y realizando reconocimientos médicos, así como el seguimiento de la salud en trabajos de especial riesgo.

#### ACCIDENTES DE TRABAJO, EN PARTICULAR SU FRECUENCIA Y GRAVEDAD, ASÍ COMO LAS ENFERMEDADES PROFESIONALES, DESAGREGADO POR SEXO

FERSA ZARAGOZA	2021	2022
<b>Accidentes laborales con baja</b>	2	8
<b>Accidentes laborales sin baja</b>	5	11
<b>Accidentes laborales In-itinere</b>	0	2
<b>Índice de frecuencia</b> (Número de accidentes con baja por cada millón de horas trabajadas)	8,66	25,65
<b>Índice de incidencia</b> (Número de accidentes por cada mil trabajadores)	1.506,59	39,91
<b>Índice de gravedad</b> (Días perdidos de cada mil de horas trabajadas)	0,73	1,17
<b>Índice de duración media</b> (Número de jornadas perdidas por cada accidente)	84,5	45,87
<b>Enfermedades profesionales</b>	0	0

FERSA CHINA	2021	2022
<b>Accidentes laborales con baja</b>	2	1
<b>Accidentes laborales sin baja</b>	9	4
<b>Accidentes laborales In-itinere</b>	0	0
<b>Índice de frecuencia</b> (Número de accidentes con baja por cada millón de horas trabajadas)	5,10	2,04
<b>Índice de incidencia</b> (Número de accidentes por cada mil trabajadores)	938,97	7,69
<b>Índice de gravedad</b> (Días perdidos de cada millón de horas trabajadas)	0,37	2,04
<b>Índice de duración media</b> (Número de jornadas perdidas por cada accidente)	7	1
<b>Enfermedades profesionales</b>	0	0

En el resto de sedes del grupo no se han producido accidentes laborales ni enfermedades profesionales. En Brasil no se han producido accidentes laborales, pero sí una baja por enfermedad profesional a causa del Burnout.

#### N.º de accidentes diferenciado por sexo:

Fersa Bearings:

- Zaragoza: 18 hombres y 3 mujeres.
- China: 5 hombres y 0 mujeres.
- Brasil: 0 hombres y 0 mujeres.
- EE. UU.: 0 hombres y 0 mujeres.

NKE:

- Austria: 12 hombres y 2 mujeres.

NKE	2021	2022
<b>Accidentes laborales con baja</b>	2	5
<b>Accidentes laborales sin baja</b>	3	2
<b>Accidentes laborales In-itinere</b>	2	7
<b>Índice de frecuencia</b> (Número de accidentes con baja por cada millón de horas trabajadas)	3,20	7,8
<b>Índice de incidencia</b> (Número de accidentes por cada mil trabajadores)	606,06	136,9
<b>Índice de gravedad</b> (Días perdidos de cada millón de horas trabajadas)	3,39	0,35
<b>Índice de duración media</b> (Número de jornadas perdidas por cada accidente)	106	4,49
<b>Enfermedades profesionales</b>	0	0

---

**RELACIONES SOCIALES**

---

**ORGANIZACIÓN DEL DIÁLOGO SOCIAL, INCLUIDOS PROCEDIMIENTOS PARA INFORMAR Y CONSULTAR AL PERSONAL Y NEGOCIAR CON ELLOS**

Como no podía ser de otra manera y tal como reconoce el documento Misión Visión y Valores, FERSA GROUP apuesta por valores “ÉTICOS”. Somos transparentes e íntegros en todas nuestras acciones”. Muestra de ello se manifiesta en la constante colaboración de la alta Dirección con los Representantes de los trabajadores a través del Comité de Empresa y Sindicatos, fruto del entendimiento a lo largo de los años.

Las relaciones laborales se encuentran enmarcadas dentro de la legislación vigente que aplica a las actividades en el ámbito laboral, plasmadas principalmente en los Convenios Colectivos, en los países que procede.

De acuerdo con la actividad, FERSA GROUP cumple fehacientemente por principios y por obligación, con toda la legislación laboral que afecta a todas las personas trabajadoras de la entidad, en España el estatuto general de los trabajadores y el convenio específico de aplicación.

Los miembros del Comité de Empresa están presentes en todas las comisiones exigidas en la legislación vigente, y principalmente de Seguridad y Salud.

---

**PORCENTAJE DE EMPLEADOS CUBIERTOS POR CONVENIO COLECTIVO POR PAÍS**

Los Convenios Colectivos y el Estatuto de los Trabajadores aplicaban a todo el personal dependiente (100%) de FERSA GROUP. En los países en los que no existen Convenios Colectivos se adhieren a las normativas locales.

---

**BALANCE DE LOS CONVENIOS COLECTIVOS, PARTICULARMENTE EN EL CAMPO DE LA SALUD Y LA SEGURIDAD EN EL TRABAJO**

En España, los convenios colectivos de las plantas de FERSA, no establecen clausulado concreto relacionado con la salud y seguridad en el trabajo, instando al cumplimiento legislativo vigente (Ley 31/95, Ley 54/2003, RD 39/97...).

Tal y como se ha puesto de manifiesto, FERSA GROUP, tiene constituido un Servicio de Prevención Ajeno que asume todas las especialidades preventivas. Además, realiza la promoción de la salud, la seguridad y el bienestar en el trabajo, como uno de los programas básicos de seguimiento y control del estado de los trabajadores.

En resto de países cuyas sedes tienen fábricas, todas ellas están certificadas bajo la Normativa ISO 45001:2018 de Seguridad y Salud en el trabajo.

FORMACIÓN

POLÍTICAS IMPLEMENTADAS EN EL CAMPO DE LA FORMACIÓN

El área de Recursos humanos con la aprobación de cada responsable de departamento y en consonancia con las directrices generales, determina las competencias de todos los puestos de trabajo de la organización, con el objeto de asignar el profesional más adecuado a las necesidades de cada puesto.

Las necesidades de formación presentes o futuras son establecidas por la Dirección junto con el Departamento de RRHH, para posteriormente plasmarlas en el Plan de Formación de las tres grandes sedes del grupo en España, Austria y China. Actualmente en las sedes de Brasil y USA debido al reducido tamaño de las plantillas, no se han establecido de momento indicadores de seguimiento de formación.

Una vez detectadas las necesidades formativas en cada área mediante las Evaluaciones de Desempeño realizadas anualmente y revisadas de forma semestral, junto con las conclusiones obtenidas por los responsables de los distintos Departamentos, se plantean actividades y acciones que ayudan a reforzar conocimientos y habilidades necesarias en la organización para desarrollar correctamente su proceso, después éstas son evaluadas con el objetivo de comprobar su eficacia y a través del Plan de Formación se realiza un seguimiento.

Además, periódicamente se incluyen actividades para hacer partícipes, concienciar y sensibilizar a las personas, sobre la importancia de su actividad para la organización y de cómo contribuye al logro de los objetivos de la misma.

CANTIDAD TOTAL DE HORAS DE FORMACIÓN POR CATEGORÍAS PROFESIONALES

Ratio hora/trabajador	FERSA ESPAÑA 2021	FERSA ESPAÑA 2022
Horas de formación	3.298	2.904
N.º Trabajadores	198	230
Ratio Horas/Trabajador	16,65	12.63

Por categoría profesional y sexo	2021		2022	
	Hombre	Mujer	Hombre	Mujer
Management Team (1)	31	0	159	53
Managers and Area Sales Manager (2)	223	995	316	94
Technicians and Administrative (3)	425	155	570	630
Rest (Production, Maintenance, etc.) (4)	1.033	436	969	113

(\*) La tabla de Categoría profesional y sexo, hace referencia a los datos del plan de formación en España. El resto de horas de formación de las filiales no pueden ser cuantificadas ya que no tienen implantado el sistema de control de España por empleado.

## ACCESIBILIDAD

## ACCESIBILIDAD UNIVERSAL DE LAS PERSONAS CON DISCAPACIDAD

Tal y como establece la legislación vigente, desde la gestión de la Prevención de Riesgos Laborales de la organización, existe un protocolo de actuación que garantiza la protección del trabajador con discapacidad, en términos de este ámbito considerado como “trabajador especialmente sensible”. Para ello, en las evaluaciones de riesgos hay una parte que contempla a los trabajadores especialmente sensibles.

Dicho protocolo incluye la comunicación al Servicio de Prevención Ajeno, la evaluación de riesgos del puesto del trabajador con las limitaciones existentes, así como la adaptación de su puesto de trabajo según corresponda en cada caso.

Asimismo, se contemplan y evalúan posibles dificultades que puedan existir en relación a su acceso al puesto de trabajo y uso de instalaciones, y su aplicación del Plan de Emergencia vigente en la empresa, para realizar las adaptaciones y cambios necesarios si fuera necesario.

En otros países, la certificación de las plantas en la norma de Gestión de la Seguridad y Salud, ISO 45001:2018, establece la metodología y sistematicidad para el cumplimiento de requisitos.

## IGUALDAD

En España y en virtud de lo establecido en la Ley Orgánica 3/2007 de 22 de marzo para la igualdad efectiva entre hombres y mujeres, que reconoce que la igualdad es un principio jurídico universal sobre los derechos humanos, obligando a promover condiciones de trabajo que eviten situaciones de acoso, arbitrando procedimientos para su prevención y dando cauce a las denuncias, el Plan de Igualdad, que tiene obligación legal, establecerá algunas acciones dirigidas a todas y cada una de las áreas de FERSA.

PLANES DE IGUALDAD (CAPÍTULO III DE LA LEY ORGÁNICA 3/2007, DE 22 DE MARZO, PARA LA IGUALDAD EFECTIVA DE MUJERES Y HOMBRES), MEDIDAS ADOPTADAS PARA PROMOVER EL EMPLEO, PROTOCOLOS CONTRA EL ACOSO SEXUAL Y POR RAZÓN DE SEXO, LA INTEGRACIÓN Y LA ACCESIBILIDAD UNIVERSAL DE LAS PERSONAS CON DISCAPACIDAD

De acuerdo con la legislación española, FERSA comenzó la elaboración del Plan de Igualdad en 2021-2022, “Ley Orgánica 3/2007 y al Real Decreto-ley 6/2021 de 1 de marzo, de medidas urgentes para garantía de la igualdad de trato y de oportunidades entre mujeres y hombres en el empleo y la ocupación”, y a los avances en el ámbito social.

El diagnóstico, pendiente de ser revisado y concluido en 2023, junto con las posibles medidas para negociar con la RLT, es una muestra de los avances producidos en la materia. Además, dispone de Protocolo de acoso sexual y acoso por razón de sexo en el ámbito laboral, que se ha revisado y aprobado, en 2022.

El objeto del Plan de Igualdad se enmarca en las medidas dirigidas a fomentar la cultura de la igualdad en la empresa, y en caso de detección de necesidad, equilibrar la participación mujeres-hombres y asegurar la igualdad de trato y oportunidades laborales, así como, garantizar el respeto mutuo interna y externamente, y la no discriminación por cualquier tipo de causa.

Así mismo, y según lo descrito en la nueva Ley, en 2023 se llevará a cabo la realización del estudio retributivo de las personas de la organización, analizando que en las mismas categorías profesionales no haya una diferencia superior al 25% de un género sobre otro. Además, en caso de ser necesario se pondrá en marcha la acción positiva para mujeres víctimas de violencia de género.

FERSA está trabajando igualmente para la adecuación al “Real Decreto 901/2020, de 13 de octubre, por el que se regulan los planes de igualdad y su registro y se modifica el Real Decreto 713/2010, de 28 de mayo, sobre registro y depósito de convenios y acuerdos colectivos de trabajo”, que establece realizar el estudio de categorías profesionales y puestos con la correspondiente desagregación por género realizando la media y la mediana de, por un lado, complemento salarial, por otro lado pluses extras salariales y por otro lado el salario base.

Además, comienza la adecuación al Real Decreto 902/2020, de 13 de octubre, de igualdad retributiva entre mujeres y hombres, para poder llevar a cabo la auditoría retributiva del plan de igualdad y el registro retributivo de todos los trabajadores para la transparencia retributiva de la organización.

---

#### MEDIDAS ADOPTADAS PARA PROMOVER LA IGUALDAD DE TRATO Y DE OPORTUNIDADES ENTRE MUJERES Y HOMBRES

Dentro de las **medidas que se plantearán a implementar y que deben constar en el Plan de Igualdad** destacamos:

- Garantizar la utilización de lenguaje no sexista y de imágenes estereotipadas en los procedimientos de difusión de las ofertas de empleo en todos los ámbitos de la empresa, tanto internos como externos.
- Garantizar la utilización de canales de reclutamiento que posibiliten que la información llegue por igual a hombres y mujeres.
- Las personas responsables de la contratación informarán cuando no se garantice la igualdad entre mujeres y hombres.
- La empresa aplicará una acción positiva con medidas que corrijan el sexo menos representado.
- En igualdad de condiciones de idoneidad, tendrá preferencia para promocionar la persona del sexo menos representado en el puesto de que se trate siempre que sea menos representativo.
- Revisar, corregir y supervisar el lenguaje y las imágenes utilizadas en las comunicaciones y publicaciones realizadas por el grupo, tanto de uso interno como externo, a fin de eliminar el sexismo.
- Garantizar que, ante la contratación de personas con discapacidad, la empresa facilitará su integración laboral realizando las acciones necesarias mediante una adaptación del puesto de trabajo si ésta es necesaria.

- Asegurar que la plantilla conozca los principios y medidas en materia de Igualdad y Prevención del Acoso.
- Contribuir a la protección de las trabajadoras víctimas de Violencia de Género.
- La empresa aplicará una acción positiva con medidas que corrijan el sexo menos representado.

En el ámbito de la **maternidad**, las trabajadoras que se encuentren de baja maternal coincidiendo dicha situación con los periodos de vacaciones prefijados, podrán disfrutar de las mismas inmediatamente después de finalizada dicha situación, siempre bajo su elección e interés. En caso de paternidad, el trabajador podrá unir al descanso derivado de esa situación, el periodo vacacional de ese año natural en el que se produzca el nacimiento siempre que las circunstancias lo permitan.

Además, se facilita la etapa de **lactancia** de un hijo menor de nueve meses, teniendo derecho a una hora de ausencia al trabajo que podrá dividirse en dos fracciones. Se podrá optar entre hacer uso de esa licencia en la forma indicada o acumular el tiempo resultante de la licencia por maternidad y disfrutarlo tras la misma. Este permiso podrá ser utilizado indistintamente por la madre o por el padre en caso de que ambos trabajen.

Por último, el grupo permite el derecho a un periodo de excedencia de duración no superior a tres años para atender al cuidado de cada hijo (naturaleza y adopción).

---

#### POLÍTICA CONTRA TODO TIPO DE DISCRIMINACIÓN Y, EN SU CASO, DE GESTIÓN DE LA DIVERSIDAD.

El Código de Conducta de FERSA GROUP vela por las condiciones de trabajo de los empleados y establece los requisitos contra todo tipo de discriminación y en su caso de gestión de la diversidad, mediante unos Principios de Actuación, tales como:

- **ACATAMIENTO NORMATIVO**, velando por el cumplimiento de la ley y los derechos humanos, mostrando **TRANSPARENCIA** en nuestros procesos internos y externos; y **CONFIDENCIALIDAD** de la información que nos confían nuestros clientes y proveedores y que es esencial en nuestra actividad. En particular, FERSA GROUP vela por el cumplimiento de lo dispuesto en el Código Penal español o en el marco de la normativa penal que resulte de aplicación en cualquiera de las sedes que integran el FERSA GROUP.
- La **INTEGRIDAD**, que genera la confianza, valor fundamental de FERSA GROUP asumiendo cada uno de nosotros nuestras funciones con la dedicación necesaria; y siendo responsables con las consecuencias que nuestras acciones y decisiones tienen en los demás, que unida a la **IMPLICACIÓN** de todos los integrantes de FERSA GROUP es clave para conseguir un entorno ético.
- El **CUIDADO** de nuestros colaboradores, a través del **RESPECTO POR LAS PERSONAS**, por su dignidad y derechos fundamentales; y la **DIVERSIDAD CULTURAL** de los lugares donde operamos y por la diversidad de nuestros integrantes.
- El **RESPECTO POR EL MEDIO AMBIENTE, LA SEGURIDAD LABORAL Y RESPONSABILIDAD SOCIAL**, ya que el desempeño de nuestras actividades empresariales y humanas de forma respetuosa con el



*medioambiente, con el derecho y la ética, contribuye al logro de un mundo mejor y un entorno seguro y sostenible.*

- *La **CALIDAD y EXCELENCIA** de nuestros productos y servicios para obtener la fidelidad de nuestros clientes.*

## INFORMACIÓN SOBRE EL RESPETO DE LOS DERECHOS HUMANOS

### ENFOQUE DE GESTIÓN

FERSA GROUP establece como un principio fundamental, garantizar el cumplimiento de las leyes y postulados sobre el respeto de los derechos humanos, en beneficio de las personas, de los clientes, de los accionistas... en general de todos los grupos de interés, y previene los riesgos de vulneración de derechos humanos estableciendo mecanismos y políticas como la denominada:

*Nuestro compromiso:*

- *Crear una cultura de contratación que atraiga a un talento plural y permita contratar a la persona adecuada para un puesto sin que la diversidad sea un obstáculo.*
- *Invertir en programas para desarrollar y retener la diversidad de la plantilla.*
- *Auditar las normas, los procesos, las políticas y las desigualdades que den lugar a situaciones de exclusión.*
- *Brindar oportunidades para que los empleados conozcan sus prejuicios inconscientes y aprendan y acepten las diferencias de otros.*
- *Ayudar a todos los empleados a sentirse seguros desde el punto de vista tanto físico como psicológico.*
- *Dar nuestro apoyo a las comunidades locales en las que trabajamos y vivimos, y mejorarlas.*

Los **principios y valores corporativos** de FERSA GROUP se establecen a través del **Código de Conducta**, directriz de comportamiento o actuación con carácter general, respecto a todos los agentes empresariales y sociales, para el cumplimiento normativo y prácticas responsables, obligatorio para todas las empresas y personas que componen la organización.

El seguimiento y control del cumplimiento del Código de Conducta, compete a la alta Dirección, que establece las directrices de aplicación y sanción, si procede, dentro de la legislación local vigente.

### GESTIÓN DE DERECHOS HUMANOS

#### PREVENCIÓN DE LOS RIESGOS DE VULNERACIÓN DE DERECHOS HUMANOS Y, EN SU CASO, MEDIDAS PARA MITIGAR, GESTIONAR Y REPARAR POSIBLES ABUSOS COMETIDOS

En FERSA GROUP, la Ética y transparencia, nuestro valor fundamental, es lo que nos hace marcar la diferencia. El Código de conducta define lo que significa actuar con integridad en FERSA GROUP y se proporcionan directrices sobre las políticas de la empresa y los recursos de ayuda, ofrece una hoja de ruta para abordar aquellas situaciones en las que las decisiones empresariales pueden no ser tan sencillas o evidentes.

Para su realización la organización ha realizado una extensa y minuciosa labor de análisis de todos sus procedimientos internos y externos para evaluar los riesgos inherentes en cada área de actividad, con el objetivo de implantar las medidas para lograr una **posición preventiva y proactiva** que demuestre un control eficaz contra conductas que pueden suponer un riesgo.

Los objetivos establecidos en el Código de Conducta están inspirados en los principios fundamentales de la Organización Internacional del Trabajo (OIT) y consideran, además de la legislación nacional, el convenio de la OIT nº: 29, 87, 98, 100, 105, 111, 138 y 182, que los resumimos en:

- Elección libre de ocupación
- No a la discriminación
- No al trabajo infantil
- Libertad de asociación
- Remuneración
- Horas de trabajo
- Protección del trabajo, la salud y el medio ambiente
- Cualificación

---

#### DENUNCIAS POR CASOS DE VULNERACIÓN DE DERECHOS HUMANOS

Durante 2022, las organizaciones que conforman FERSA GROUP no han recibido ninguna reclamación o denuncia relacionada con la vulneración de derechos humanos y discriminación por ninguno de los canales habilitados a tal fin.

---

#### PROMOCIÓN Y CUMPLIMIENTO DE LAS DISPOSICIONES DE LOS CONVENIOS FUNDAMENTALES DE LA ORGANIZACIÓN INTERNACIONAL DEL TRABAJO RELACIONADAS CON: RESPETO POR LA LIBERTAD DE ASOCIACIÓN Y EL DERECHO A LA NEGOCIACIÓN COLECTIVA; ELIMINACIÓN DE LA DISCRIMINACIÓN EN EL EMPLEO Y LA OCUPACIÓN; LA ELIMINACIÓN DEL TRABAJO FORZOSO U OBLIGATORIO; LA ABOLICIÓN EFECTIVA DEL TRABAJO INFANTIL

Tal y como establece el Código de Conducta, FERSA GROUP aplica procedimientos de debida diligencia en derechos humanos, alineados con la promoción y cumplimiento de las disposiciones de los convenios fundamentales de la OIT, relacionadas con el respeto por la libertad de asociación y el derecho a la negociación colectiva, la eliminación de la discriminación en el empleo y la ocupación, la eliminación del trabajo forzoso u obligatorio y la abolición efectiva del trabajo infantil.

Es objetivo de la Dirección, la entrega y sensibilización del Código de Conducta en toda la cadena de valor de las empresas.

De esta forma, en relación con los Derechos Humanos, la organización cumple con los estándares exigidos, de acuerdo con la legislación vigente, de manera que tanto los directivos y empleados, así como todos los agentes que intervienen en su cadena de valor ejerzan sus funciones con responsabilidad, diligencia y transparencia, asegurando un adecuado sistema de control que permita prevenir y detectar riesgos de cumplimiento.

Su alcance se centra en diferentes aspectos de incumplimiento: acoso o intimidación, sobornos o comisiones ilegales, cuestiones relacionadas con la calidad de los productos, cuestiones contables o financieras, cuestiones relacionadas con el medioambiente, la salud o la seguridad, robo, cualquier otra violación de nuestro Código de conducta o de la ley.

## INFORMACIÓN RELATIVA A LA LUCHA CONTRA LA CORRUPCIÓN Y EL SOBORNO

### ENFOQUE DE GESTIÓN

El modelo empresarial de FERSA GROUP se sustenta sobre los principios y valores corporativos, que se traducen en el compromiso con el cliente, la colaboración con los proveedores, el respeto mutuo con los empleados, la información puntual a los accionistas y el compromiso con la sociedad, estableciendo la cultura empresarial que reconoce a la organización.

FERSA GROUP entiende que la **honestidad y responsabilidad**, es un requisito indispensable para garantizar y salvaguardar la integridad y el equilibrio entre los objetivos y las expectativas de los grupos de interés. Por ello, el **Código de Conducta** recoge los criterios básicos de actuación y los compromisos relativos a la lucha contra la corrupción y el soborno, siendo de obligado cumplimiento para el desempeño de las actividades profesionales de todos los empleados y directivos.

### GESTIÓN DE LA LUCHA CONTRA LA CORRUPCIÓN Y EL SOBORNO

#### MEDIDAS ADOPTADAS PARA PREVENIR LA CORRUPCIÓN Y EL SOBORNO Y LUCHAR CONTRA EL BLANQUEO DE CAPITALES

Los criterios de comportamiento específicos respecto a cada uno de los colectivos y personas con los que FERSA GROUP se relaciona, se inspiran y aplican de acuerdo con el más estricto cumplimiento del ordenamiento jurídico y un comportamiento honesto y responsable en su actividad empresarial.

Las medidas para prevenir la corrupción y el soborno y luchar contra el blanqueo de capitales, tiene como principal objetivo asegurar el cumplimiento de la normativa, y las políticas y regulaciones internas relativas a:

1. La aplicación y difusión del Código de Conducta.
2. La prevención de delitos y la lucha contra la corrupción y el soborno.

El Plan de trabajo, que se establece con la implantación y despliegue del Código de Conducta, se centra en la prevención, la formación y la difusión de los principios, para la mitigación de los riesgos y potenciales incumplimientos mediante:

- ✓ La identificación de actividades de riesgo.
- ✓ La implantación de políticas y procedimientos.
- ✓ El establecimiento de controles.
- ✓ La evaluación del desempeño responsable.

De esta manera:

- En ningún caso ofrecer o autorizar un pago, para influir en una decisión empresarial, conseguir o conservar un negocio, o asegurar una ventaja desleal;

- En ningún caso, aceptar personalmente dinero en efectivo o equivalentes a efectivo de un proveedor o cliente;
- Nos aseguramos que los empleados no utilicen nunca la relación con los proveedores para su beneficio personal;
- Controlar a las personas que colaboran, incluidos los agentes que no trabajan directamente para FERSA GROUP;
- Registrar todas las transacciones y los pagos con exactitud y veracidad;
- Máxima diligencia y rigor con funcionarios y autoridades gubernamentales.

*El soborno se define como el hecho de dar u ofrecer algo de valor al responsable de la toma de una decisión con el fin de influir en un resultado empresarial favorable o en agradecimiento por este. Debemos evitar siempre cualquier acción que pudiera interpretarse como un soborno, y esto incluye las acciones realizadas por terceros que trabajen en nombre de la empresa en cualquier puesto.*

#### APORTACIONES A FUNDACIONES Y ENTIDADES SIN ÁNIMO DE LUCRO.

En FERSA GROUP, uno de los valores fundamentales consiste en formar parte de la comunidad, con el deseo y la responsabilidad de apoyar a las comunidades en las que trabaja y vive, un instrumento estratégico para el desarrollo del entorno.

(\*) Ver apartado Relaciones mantenidas con los actores de las comunidades locales y las modalidades del diálogo con estos

## INFORMACIÓN SOBRE SOCIEDAD

### ENFOQUE DE GESTIÓN

El compromiso social en el desarrollo de las actividades y en beneficio de todos los grupos de interés, forma parte inseparable del modelo de negocio de FERSA GROUP.

Desde sus orígenes, ha mantenido un compromiso con la sociedad que le lleva a implicarse y a participar de forma activa en el entorno en el que actúa. La relación con la sociedad se materializa en la generación de valor añadido en los grupos de interés a través de distintas líneas de actuación.

Es por ello que FERSA GROUP está comprometido con el desarrollo económico, cultural, social y medioambiental de las comunidades en las que está presente y cuyos objetivos están relacionados con los Objetivos de Desarrollo Sostenible.

## COMPROMISOS DE LA EMPRESA CON EL DESARROLLO SOSTENIBLE

### IMPACTO DE LA ACTIVIDAD DE LA SOCIEDAD EN EL EMPLEO Y EL DESARROLLO LOCAL, EN LAS POBLACIONES LOCALES Y EN EL TERRITORIO

FERSA GROUP realiza su actividad en el panorama local, entorno donde ubica sus plantas, es por ello que el impacto en el empleo y el desarrollo local es proporcional a su crecimiento y consolidación.

Como no podía ser de otra manera, el desafío por el territorio local es evidente en FERSA GROUP, numerosas actuaciones que generan valor compartido entre la empresa y el entorno, sensibles a las necesidades de las comunidades y participando en su desarrollo en la medida de las posibilidades.

Valor económico generado y compartido de FERSA GROUP durante 2022:

Valor Económico Generado	Valor Económico Distribuido
<div style="display: flex; align-items: center;"> <div style="margin-right: 10px;"><input type="checkbox"/></div> <div> <p>Importe neto de la cifra de Negocios</p> <p style="text-align: right;">166.670.260 €</p> </div> </div>	<div style="display: flex; align-items: center;"> <div style="margin-right: 10px;"><input type="checkbox"/></div> <div> <p>Proveedores</p> <p style="text-align: right;">111.848.428 €</p> </div> </div>
	<div style="display: flex; align-items: center;"> <div style="margin-right: 10px;"><input type="checkbox"/></div> <div> <p>Empleados</p> <p style="text-align: right;">25.298.822 €</p> </div> </div>
	<div style="display: flex; align-items: center;"> <div style="margin-right: 10px;"><input type="checkbox"/></div> <div> <p>Administraciones públicas</p> <p style="text-align: right;">879.724 €</p> </div> </div>

Valor generado y distribuido obtenido a partir de la cuenta de resultados consolidada del ejercicio 2021.

#### RELACIONES MANTENIDAS CON LOS ACTORES DE LAS COMUNIDADES LOCALES Y LAS MODALIDADES DEL DIÁLOGO CON ESTOS

En línea con los valores y los compromisos internos, que rigen las actividades de FERSA GROUP, se definen los principios e iniciativas que abarcan distintos ámbitos de la realidad social de la empresa en la búsqueda de adhesiones y alianzas, como muestra de las relaciones mantenidas con los actores de las comunidades locales y el diálogo con ellos.

FERSA siempre se ha mostrado dispuesto a la colaboración con organismos públicos, redes, plataformas u otras entidades, con el fin de compartir acciones que se deriven en un impacto significativo y positivo en el entorno, con una perspectiva innovadora, para dar respuesta a necesidades sociales emergentes. Destacamos los más representativos en 2021:

- Recogida de tapones en colaboración con Seur.
- Facilitar la realización de test de antígenos y pruebas anticuerpos, a empleados y familias Fersa.
- Participación en el Sorteo de Oro de la Cruz Roja.
- Colaboración con compra de entradas para partido de futbol de Aspanoa contra el cáncer infantil.
- Colaboración con Cooperación Internacional en la campaña solidaria “Una sonrisa por Navidad” para donación de regalos.
- Donación económica Orquesta Sinfónica de Zaragoza y patrocinio Concierto de Año Nuevo.

- Colaboración con el Auditorio de Zaragoza-Club de empresas en la Temporada de Grandes Conciertos 2022-2023.
- Patrocinio con Fundación Sesé en la V Gala Musical: Back to the 80's para recaudar fondos para ayudar a las familias vulnerables en el pago de las facturas de electricidad.
- Colaboración con la Fundación Sesé e INAEM mediante la contratación de 2 personas en FERSA con discapacidad.

#### ACCIONES DE ASOCIACIÓN O PATROCINIO

El compromiso de FERSA por el ámbito local y nacional, se pone de manifiesto en la promoción de actividades y el apoyo a programas solidarios o de ayuda. Durante el ejercicio 2022 se ha desarrollado el siguiente patrocinio:

- Patrocinio Orquesta Sinfónica Ciudad de Zaragoza, para apoyar el talento joven en la música. La cuantificación en 2022 ha sido de 2.500€, aumentado en 80€ el patrocinio respecto al año anterior.

#### SUBCONTRATACIÓN Y PROVEEDORES

El modelo empresarial de FERSA GROUP se sustenta sobre los principios éticos y responsables de compromiso con su cadena de valor en general y con los proveedores en particular, de esta manera, gestiona las compras de productos y servicios a través de empresas manufactureras que aportan y transforman la materia prima para la distribución y venta, y proveedores, con los que mantiene una relación comercial estable y de carácter duradero.

Este tipo de relación comercial se traduce en un clima de confianza, en cuanto al cumplimiento de plazos, de expectativas del producto y de asesoramiento en la cobertura de necesidades.

#### INCLUSIÓN EN LA POLÍTICA DE COMPRAS DE CUESTIONES SOCIALES, DE IGUALDAD DE GÉNERO Y AMBIENTALES. CONSIDERACIÓN EN LAS RELACIONES CON PROVEEDORES Y SUBCONTRATISTAS DE SU RESPONSABILIDAD SOCIAL Y AMBIENTAL

FERSA GROUP en su experiencia a lo largo de los años, ha buscado siempre trabajar con proveedores acordes a su política, especialmente en cuanto al sentido de responsabilidad, con el fin de realizar correctamente su actividad, en un sector en el que los controles son esenciales.

El Proceso de Compras, se diseña con el objeto de establecer una centralización de este y un aprovechamiento de recursos.

Los requisitos de entrada más significativos son los siguientes:

- ✓ Centralizar la función de compras, y aumentar el control y rentabilidad de las operaciones.
- ✓ Complementar e incrementar, si procede, los controles de calidad de acuerdo con el estricto cumplimiento legal.
- ✓ Redacción, aprobación e implantación de Políticas y Procesos de Compras, aplicables a toda la Compañía.
- ✓ Negociación y homologación de Proveedores centralizada.

- ✓ Establecimiento de criterios de aprovisionamiento con requisitos medioambientales, sociales, éticos, de igualdad y de responsabilidad social en general.
- ✓ Reconocimiento por parte del proveedor de una declaración responsable con el Código de Conducta.

El objetivo de FERSA GROUP en sus aprovisionamientos es incluir, tal y como hemos puesto de manifiesto, la protección ambiental y la responsabilidad social, y buen gobierno de todas las partes que están relacionadas en producto y servicio.

Es por ello por lo que una labor importante a realizar es la búsqueda de alternativas de compra de productos o servicios que realicen la misma función o tengan las mismas características pero que en su producción, elaboración o distribución se haya realizado de un modo respetuoso con el medio ambiente, de acuerdo con los requisitos de evaluación de homologación de proveedores.

Volumen de operaciones con proveedores:

<i>euros</i>	2021	2022
<b>Volumen de operaciones global</b>	59.808.493 €	66.338.984 €
<b>Volumen de operaciones en España</b>	14.614.856 €	20.513.865 €
<b>Volumen de operaciones en Austria</b>	7.854.389 €	10.502.763 €
<b>Volumen de operaciones en China</b>	37.339.248 €	35.322.356 €

El porcentaje sobre las compras realizadas en España, que se han realizado a proveedores locales en la Comunidad Autónoma de Aragón es:

(*) Gasto en %	2021	2022
<b>Locales</b>	70%	64%

Los datos y porcentajes que se han detallado en las tablas han considerado las operaciones realizadas por las subsidiarias manufactureras de FERSA GROUP que corresponden a: Fersa Bearings, Fersa Jiaxing y NKE Austria, considerando las compras realizadas a terceros.

#### SISTEMAS DE SUPERVISIÓN Y AUDITORIAS Y RESULTADOS DE LAS MISMAS

Complementando la metodología existente en la supervisión y auditorías en los aprovisionamientos, se establecen medidas de control, la detección de ineficiencias o debilidades de las medidas implantadas, y el desarrollo de planes de acción correctores, con el objetivo de estandarizar y dotar del más alto nivel de calidad a todas las áreas de la función de compras. Es por ello que el citado sistema fundamenta su proceso en las siguientes fases:



1. Cualificación de Proveedores. Información y datos de la empresa.
2. Evaluación del Desempeño de Proveedores. Criterios contenidos en cuestionarios, generales y/o específicos, sobre su Sistema de Gestión y los certificados correspondientes.
3. Homologación de Proveedores
4. Contratos y acuerdos relacionados: condiciones de suministro, aspectos económicos, aseguramiento de calidad de los productos suministrados.
5. Verificación de los acuerdos.
6. Evaluación del riesgo del proveedor.
7. Comprobaciones, evaluaciones y/o auditorías al proveedor.

A continuación, se muestran el número de auditorías realizadas a proveedores, según el estándar V.D.A. Todas a ellas han supuesto la creación de planes de acción de mejora con el objetivo de ejecutar un proceso de aprobación sólido para nuevos proveedores o de promover un adecuado proceso de mejora continua y desarrollo de proveedores para los proveedores ya aprobados y bajo proceso de auditorías de revisión.

<i>unidades</i>	2021	2022
<b>Auditorías realizadas</b>	7	14
<b>Auditorías satisfactorias del total realizadas</b>	7	14

La evaluación continua de proveedores ha ofrecido los siguientes resultados:

<i>unidades</i>	2021	2022
<b>Proveedores eliminados de la lista de proveedores evaluados</b>	0	0

*Nota: Existen proveedores con poco o nulo uso durante 2022 debido a la evolución del negocio, pero sin haber llegado a ser eliminados del listado, el no uso prolongado puede provocar la cancelación con lo que de seguir así algunos de ellos podrían llegar a ese estado durante 2023.*

Además, tal y como se establece en los requisitos de entrada anteriormente expuestos, la aplicación del Código de Conducta a los proveedores se pone de manifiesto como medio de evaluación en el reconocimiento de buenas prácticas en las siguientes cuestiones:

- Cumplimiento de los derechos humanos.
- Trabajo infantil y jóvenes trabajadores.
- Salarios y prestaciones.
- Respeto del horario laboral.

- Esclavitud moderna (es decir, esclavitud, servidumbre y trabajo forzado u obligatorio y tráfico de personas...).
- Libertad de asociación, incluida la negociación colectiva.
- Acoso y no discriminación
- Salud y seguridad.
- Corrupción, extorsión y soborno.
- Privacidad y protección de datos.
- Competencia leal y antimonopolio.
- Prácticas éticas de negocio.
- Conflictos de intereses.
- Permisos de actividad ambientales.
- Gestión sostenible de los recursos y reducción de los residuos.

## CONSUMIDORES

FERSA GROUP tiene por objetivo ser el grupo, dentro del sector, mejor valorado y reconocido, tanto por la calidad de sus productos como por la excelencia en la interacción con sus grupos de interés, principalmente sus clientes. Para ello sus esfuerzos se centran en integrar criterios de sostenibilidad y responsabilidad social en los procesos.

### MEDIDAS PARA LA SALUD Y LA SEGURIDAD DE LOS CONSUMIDORES

El Sistema de Gestión de FERSA GROUP garantiza la trazabilidad de la cadena de valor desde la materia prima hasta los productos, identificando cada componente con un código único que es garantía de sus características físicas y propiedades técnicas, conformes a las especificaciones de los clientes.

Se controlan los lotes de fabricación y se respetan los índices de revisión de los procesos productivos. Además, garantiza la información incluida con el producto y/o su embalaje.

El Sistema de Gestión cumple con los requisitos definidos por las normas ISO 9001 e ISO IATF para los sistemas relativos a Fersa Bearings S.A.U. y Fersa JLC.

Conscientes de que el futuro pasa por ofrecer experiencias positivas a los clientes, FERSA GROUP hace de la calidad de sus productos, el eje principal de la actividad, ofreciendo un servicio diferente y comprometido con:

- ✓ Garantizar que se ofrecen los productos más adecuados, seguros y con la calidad exigible a los clientes.
- ✓ Poner en valor todo aquello que sea valorado por los clientes.

La seguridad y la satisfacción de los clientes son la principal responsabilidad, por ello, de manera periódica, los productos son sometidos a una revisión interna y externa, que permite identificar las áreas de mejora.

#### **- Producto**

Desde las fábricas se garantiza el control y cuidado en las materias primas y la completa información que se facilita al cliente, por ello, desde FERSA GROUP se realiza un proceso sistemático preventivo para garantizar el máximo nivel de calidad de todos sus productos y procesos.

Además, FERSA GROUP avala la trazabilidad de la cadena de valor del servicio prestado a través de todos sus registros de control y verificación, tanto de materias primas, así como de los registros de recepción de los productos.

De igual manera, se dispone de fichas técnicas con una información más amplia sobre el producto que tanto el cliente como el consumidor final pueden solicitar en cualquier momento, garantizando incluso la trazabilidad sobre los productos requeridos.

### **- Transparencia de la información**

FERSA GROUP es transparente en la gestión, y especialmente con los clientes y sus empleados. Para ello dispone de diversos sistemas, como comunicados eventuales para informar de novedades, cuentas de correo electrónico, videoconferencias, teléfono, que facilitan la comunicación y transparencia de la información con los clientes, y que son de conocimiento desde el inicio de la gestión del servicio.

Por otro lado, desde el Departamento de Compras se realizan reuniones semanales, donde se escuchan las novedades del mercado y se muestran las inquietudes, además de realizar continuas auditorías para garantizar que se cumplan todos los requisitos para garantizar la calidad del producto.

### **Política de calidad**

La calidad es un valor fundamental de FERSA GROUP. “Nos esforzamos en establecer objetivos clave de calidad que deben transmitirse y comprenderse en todos los niveles de la empresa”.

El compromiso:

- Lograr unos resultados de calidad en los productos, procesos, diseños y servicios, que superen las expectativas de los clientes externos e internos
- Expandir la cultura de formación y aprendizaje continuos
- Constituir una lista de socios proveedores estratégicos que compartan las expectativas de calidad.
- Garantizar una cultura de prevención de defectos y evitar dichos fallos en la siguiente fase
- Cumplir con las obligaciones legales y reglamentarias
- Impulsar la innovación, la mejora continua y unos sistemas de gestión de calidad que sirvan de ayuda para cumplir los objetivos en este sentido.

---

### SISTEMAS DE RECLAMACIÓN, QUEJAS RECIBIDAS Y RESOLUCIÓN DE LAS MISMAS

Con la satisfacción del cliente como prioridad, FERSA GROUP establece en el rango de estratégico, el correcto seguimiento y resolución de las reclamaciones que provengan de su relación con el cliente.

La Gestión de reclamaciones y quejas, con el fin de ejercer una gestión eficiente de cada reclamación, queja o sugerencia, se define dentro de un sistema de Priorización de las reclamaciones en función de la gravedad de las mismas, con el objetivo de dar una respuesta ágil al cliente.

La herramienta 8D es de gran utilidad en la resolución de no conformidades, búsqueda de causas raíz con utilización de 5WHY, Ishikawa, estandarización de las soluciones y prevención de fallos. Mediante

una metodología de trabajo sistematizada y en equipo multidisciplinar, permite mejorar los sistemas de la organización, optimizar los procesos, y prevenir tanto futuras no conformidades de cliente como fallos internos.

Estado de reclamaciones y quejas del ejercicio:

<i>unidades</i>	2021	2022
<b>Reclamaciones totales de cliente</b>	<b>488</b>	<b>501</b>
<b>De producto</b>	263	284
<b>De servicio</b>	225	217

Los datos de reclamaciones totales cliente en España en el periodo 2022 son en total de 239, estando categorizadas en 188 de producto y 51 de servicio. Con respecto a las de Fersa Jiaying, corresponden 49 de producto y 1 de servicio, y por último, en Austria, las reclamaciones por producto han sido de 47 y las de servicio de 165.